



# 以发展性考核为抓手 推进内部质量保证体系建设与运行

重庆电子工程职业学院副院长 龚小勇 教授

 一、总体思路

 二、体系构建

 三、诊改运行

 四、主要特色

 五、初步成效





# 1 总体思路

指导思想

主要目标

工作  
体制



条块结合、以条为主、块为统筹

推进  
策略



总体部署、全面动员、分步实施

技术  
路线



以核定点、以点串线、以线织面

基本  
要求



问题导向、自我保证、重在改进





# 1 总体思路

指导思想

主要目标



**完善内部质量保证体系。**健全目标链、标准链、制度链，初步构建起职能部门、二级学院、专业、课程、教师、学生各层面完整且相对独立的自我质量保证机制。



**自主开发诊改信息平台。**加强智慧校园顶层设计，开发基于职能部门、二级学院、专业、课程、教师、学生诊改全流程数据源头及时采集功能，实现诊改信息的及时反馈、预警和有效挖掘、展示。



**培育形成现代质量文化。**大力宣传以提高学生可持续发展能力为目标，以学生个性化需求为导向，以自我定位、自主保证为途径，以全员、全程、全方位为要求，以持续诊断与改进为关键的内部质量保证观。



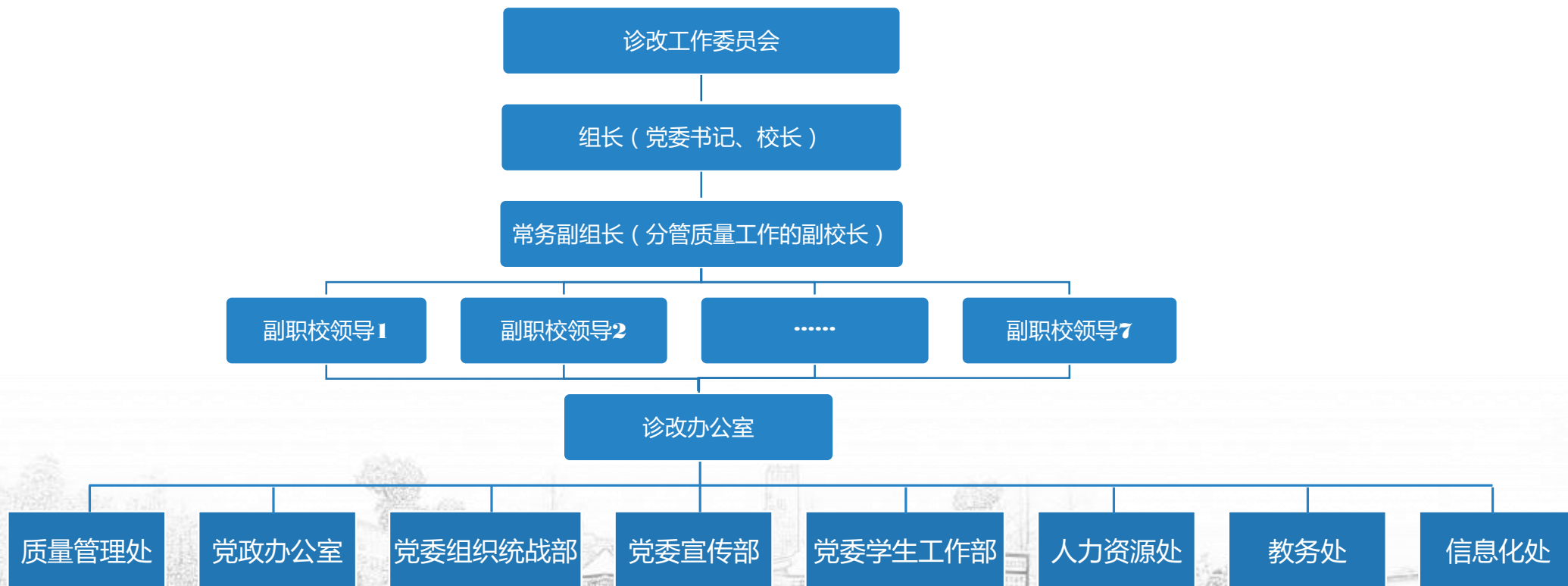




# 2

## 体系构建

依托现有部门，构建诊改组织体系

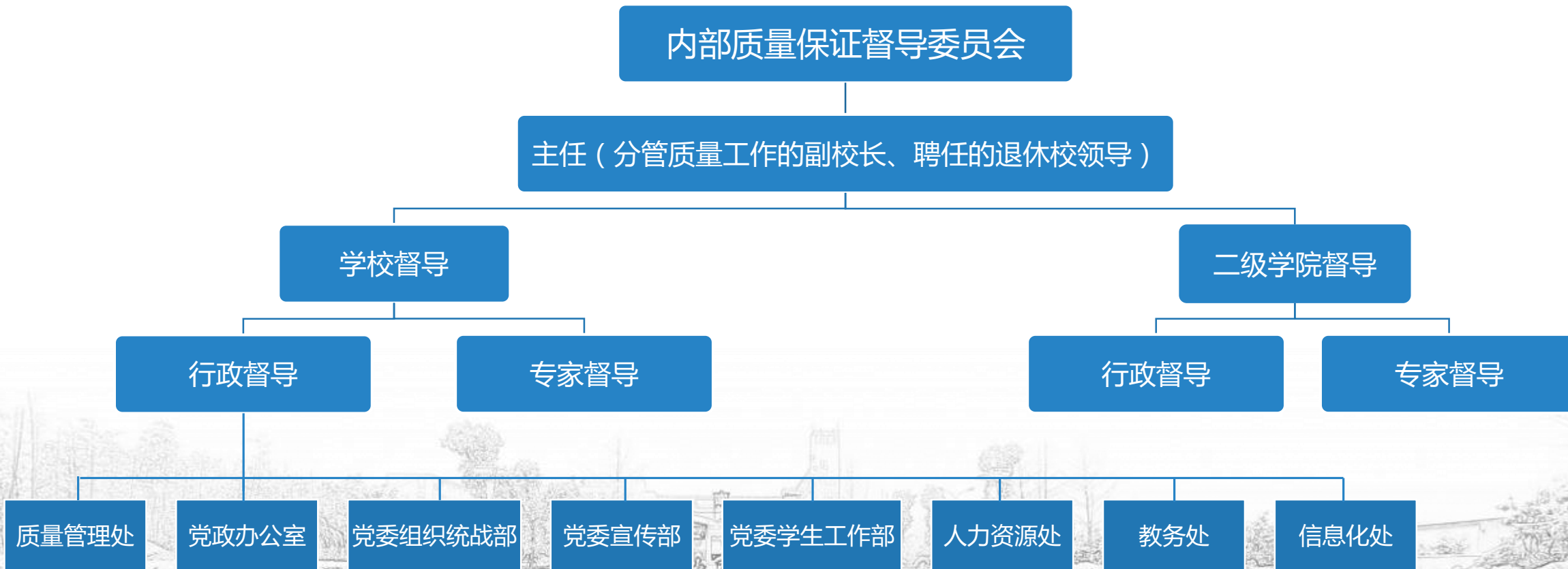




# 2

## 体系构建

### 内部质量保证督导委员会







# 体系构建

基于“十三五”规划，构建目标体系

## “十三五”事业发展规划

专业建设规划

课程建设规划

师资队伍建设规划

产教融合发展规划

学生综合素质培养规划

国际化发展规划

信息化建设规划

校园文化建设规划

校园基本建设规划

内部质量保证体系建设规划

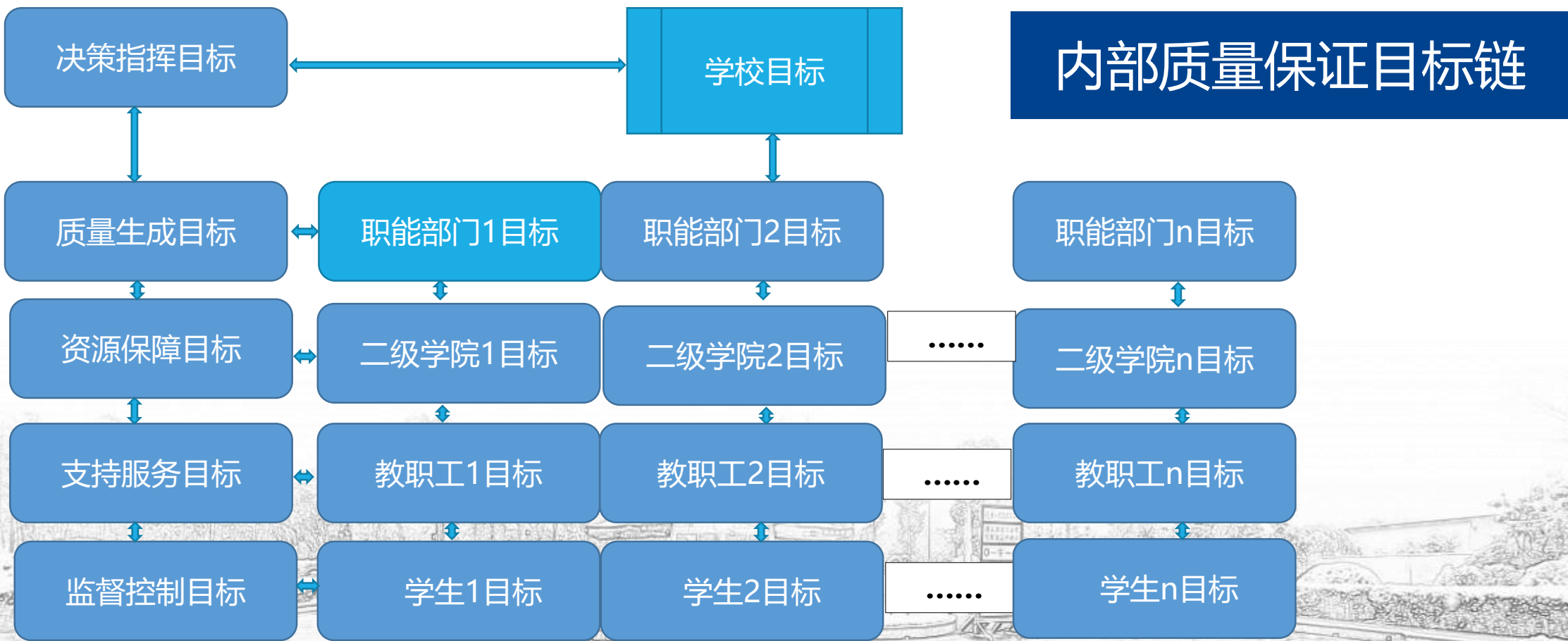




# 2

## 体系构建

基于“十三五”规划，构建目标体系





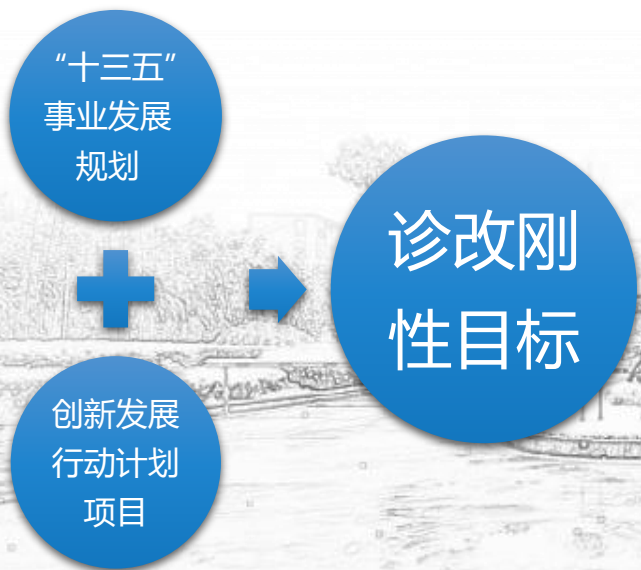


# 2

## 体系构建

基于“十三五”规划，构建目标体系

为保证“十三五”规划和创新发展行动计划顺利推进，预算经费共**93772万元**，其中创新发展行动计划**17302万元**，内部质量保证体系建设经费**460万元**。所有项目和任务作为相应职能部门、二级学院、教职工诊改的内容，使诊改工作落到实处。

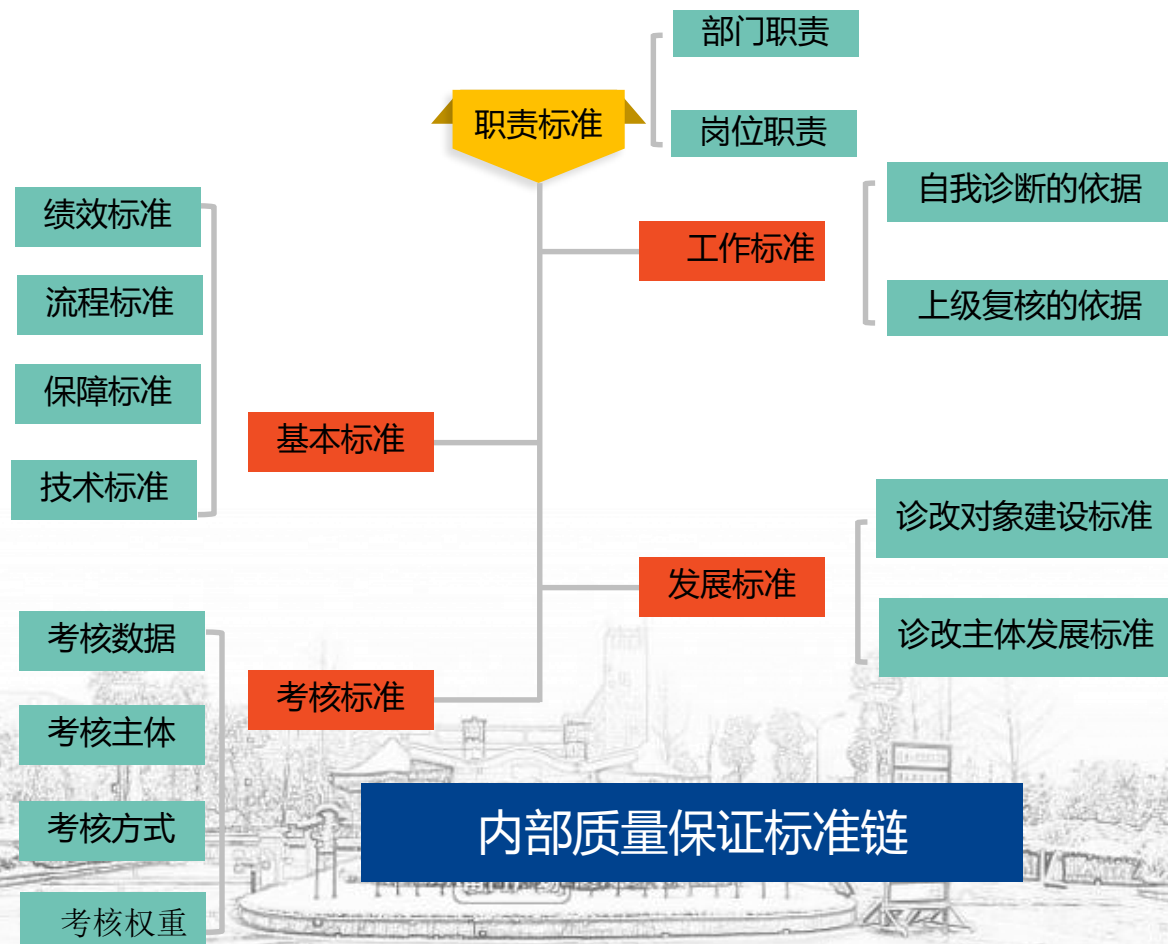




# 2

## 体系构建

以诊改需求为导向，完善标准体系





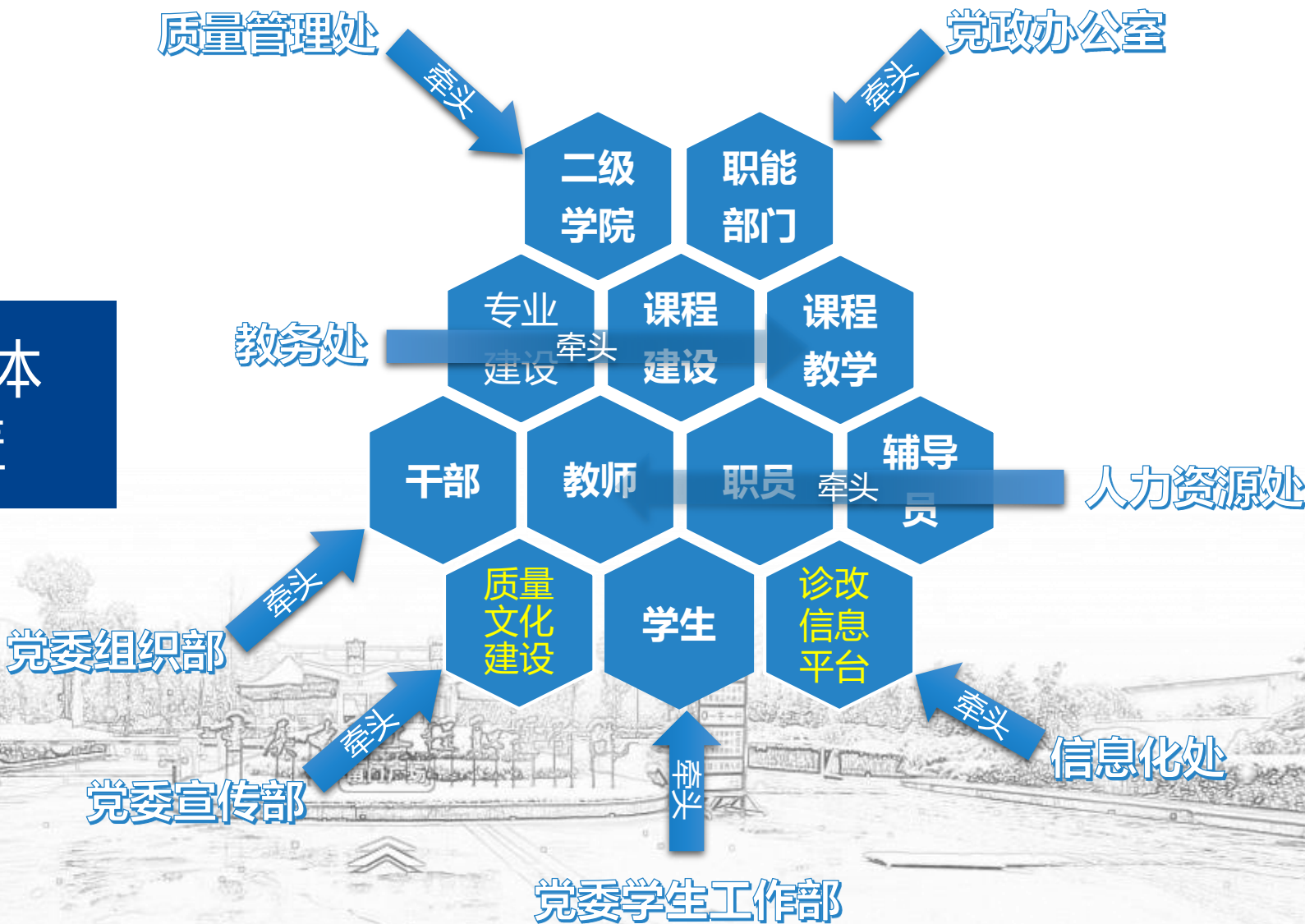


# 2

## 体系构建

依照诊改全覆盖，确立10类诊改主体

确立10类诊改主体  
实现诊改全覆盖

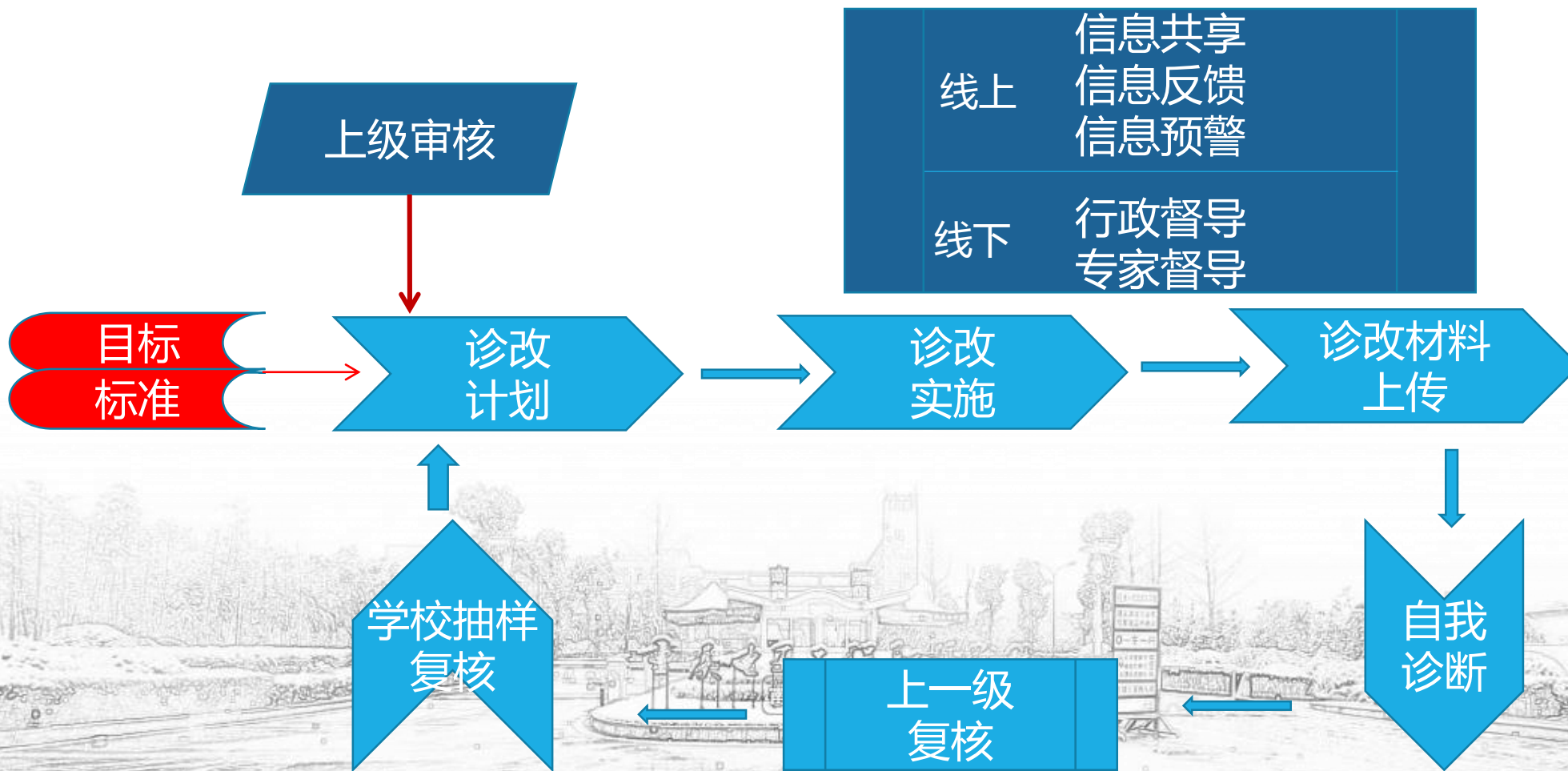




# 2

## 体系构建

基于PDCA循环，设计诊改流程





# 2

## 体系构建

建立发展性考核机制，推动诊改持续进行

**过去：**只重视目标完成而忽略过程改进  
只重视常规工作而忽略学校战略  
只强调被动考核而忽略主动参与



发展性考核

**定义：**为确保诊改持续推进，将诊改与考核相融合，通过对考核内容、考核主体、考核激励的系统设计，促进质量自主保证，满足诊改主体个性发展需要，确保学校事业发展目标实现的考核方式。







### 考核内容的多元化

- 常规性——基本职责
- 改进性——个人需求
- 发展性——学校要求与个人发展相结合

### 考核主体的多元化

- 自我诊断——考核的基础
- 上级复核——考核的依据
- 利益相关方——考核的主体

### 考核激励的多元化

- 综合激励——常规性考核+改进性考核或常规性考核+改进性考核+发展性考核
- 单项激励——常规性考核、改进性考核、发展性考核





## 发展性考核在10类诊改主体中的实现

**3类诊改主体**：专业建设、课程建设、课程教学诊改，复核结果纳入对二级学院和责任人的年度考核，同时也作为资源配置的主要依据。

**6类诊改主体**：职能部门、二级学院、干部、教师、职员、辅导员诊改，实行常规性、改进性和发展性考核。

**1类诊改主体**：学生诊改，对大一、大二、大三分别按4：4：2的比例计入学生综合素质学分，并严格执行学生综合素质学分毕业标准，激励学生诊改。

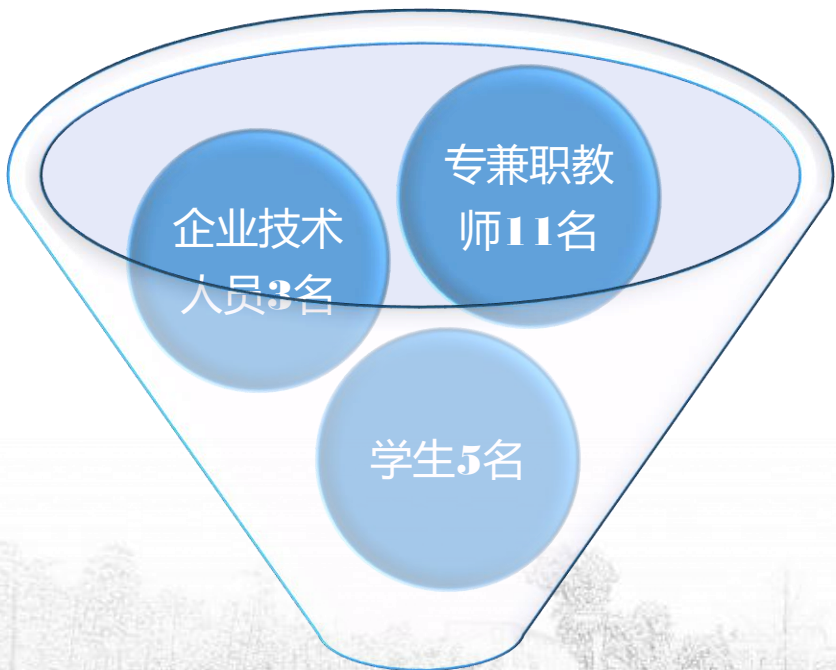




# 2

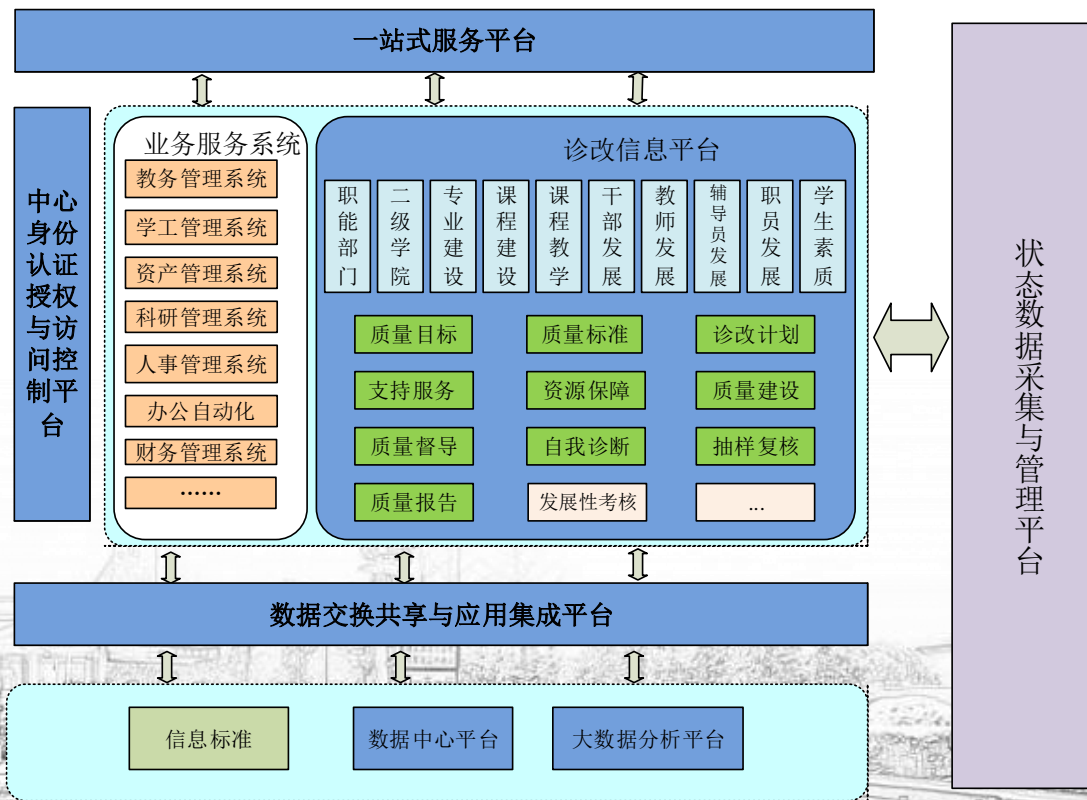
## 体系构建

自主开发诊改信息平台，构建诊改智慧环境



预算建设经费 464.75 万元

DIIP







# 2

## 体系构建

### 自主开发诊改信息平台，构建诊改智慧环境

### 智慧校园综合信息平台

### CampusPlus

用户名

密码

登录

记住密码

[忘记密码?](#)

2016 © byCQCET

智慧校园综合信息平台

诊改信息平台 教学服务 系统管理员

教师用户手册

专业负责人用户手册

课程负责人手册

专业审核人用户手册

教务处用户手册

**温馨提示**  
 点击可下载对应的用户手册;  
 请使用谷歌或火狐浏览器访问;  
 当没有获取到数据时, 请刷新页面

**技术服务**  
 重电智慧校园综合信息平台技术组  
 王雯馨: Q Q: 2797185982 电话13308330042



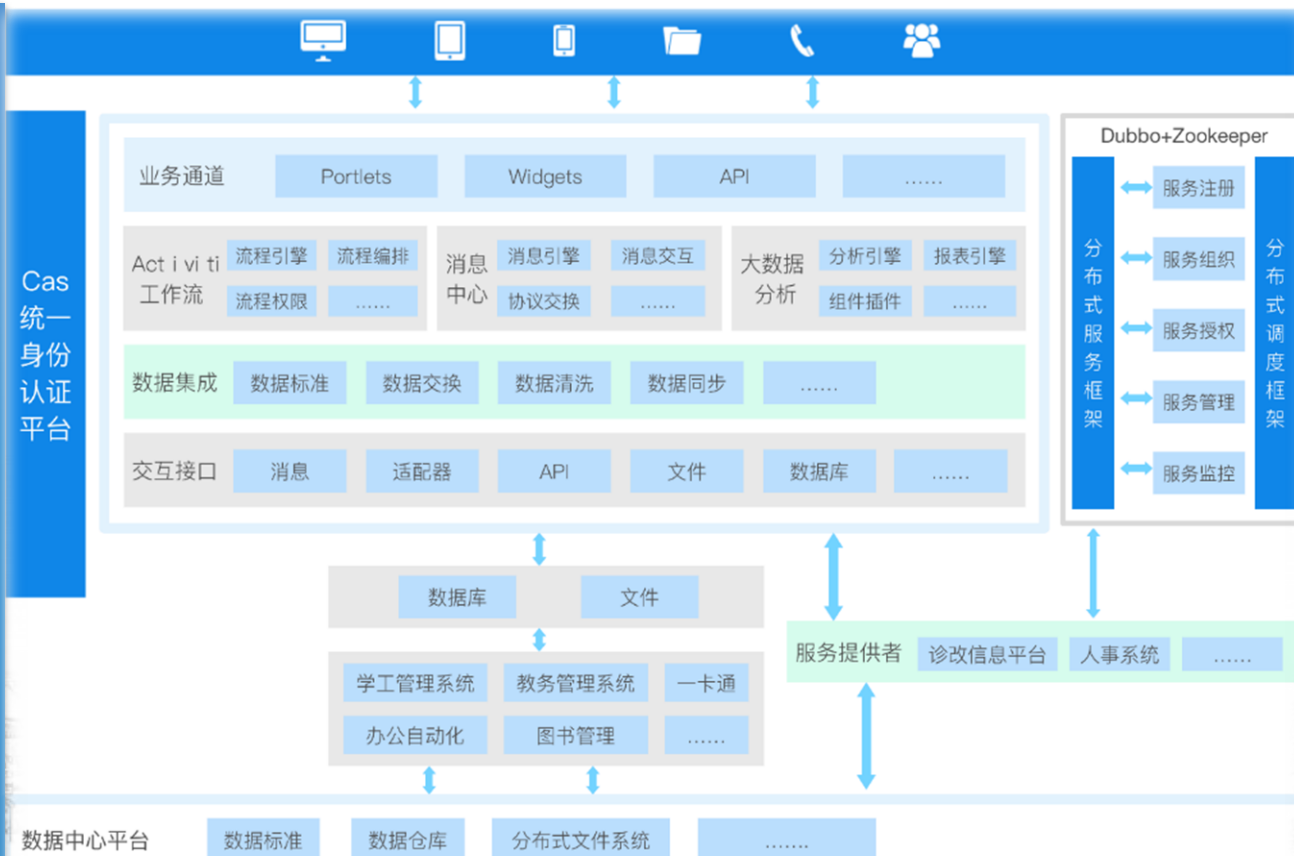


# 2

## 体系构建

自主开发诊改信息平台，构建诊改智慧环境

在诊改主体和诊改流程支撑的基础上，整合学校现有信息管理系统，实时、源头采集诊改过程数据，构建大数据中心，并实施数据挖掘，建成诊改信息环境。





### 诊改试点总体安排

**2016年**：是制定诊改“十三五”规划和内部质量保证体系建设与运行方案，研制诊改主体的操作方案，并通过试点，探索诊改流程、完善操作方案；**2017年**：实现诊改全覆盖，**10**类诊改主体全部按完整诊改流程操作一遍，初步构建内部质量保证体系；**2018年**：进一步优化内部质量保证体系，夯实运行机制，完善信息平台功能。







# 3

## 诊改运行

分类分级，推进专业与课程建设诊改

调整专业设置，  
优化专业结构，  
建成特色专业群

专业对接产业





# 3

## 诊改运行

### 分类分级，推进专业与课程建设诊改

诊改要素

标准支撑

诊改流程

数据采集

上级审核

抽样复核

考核实施

结果应用

#### 专业设计

- 专业建设规划
- 人才培养方案

#### 教学团队

- 专兼结构
- 双师结构
- 专业带头人
- 培养机制
- 教学团队

#### 课程建设

- 课程建设标准
- 等级
- 国家级、市级、校级精品课程数量

#### 实践教学

- 实践条件
- 实践教学管理

#### 校企合作

- 广度
- 深度
- 产教融合

#### 国际交流合作

#### 建设成效

- 招生
- 就业
- 双证书获取率
- 满意度
- 社会服务
- 学生获奖

### 专业建设诊改要素





# 3

## 诊改运行

### 分类分级，推进专业与课程建设诊改

#### 诊改要素

标准支撑

诊改流程

数据采集

上级审核

抽样复核

考核实施

结果应用

#### 教育思想 课程理念

- 坚持以人为本与立德树人相结合
- 坚持学生主体与教师主导相结合
- 坚持教学内容与教学实际相结合
- 坚持教学目标与教学过程相结合

#### 教师队伍 团队建设

- 职称结构（正高级职称占比）
- 课程团队建设标准

#### 数字课程建设

- 微课建设
- 在线开放课程建设

#### 教学方法 教学手段

- 在线教学方式
- 混合教学方式
- 课程访问量
- 课程实验、实习的支撑度（实验实习的开出率）

#### 教学资源 教学条件

- 教材建设
- 专业教学资源库
- 课程资源（PPT除外）
- PPT资源更新情况
- 教学条件

### 课程建设诊改要素







# 3

## 诊改运行

## 分类分级，推进专业与课程建设诊改

诊改要素

**标准支撑**

诊改流程

数据采集

上级审核

抽样复核

考核实施

结果应用

## 学校发布从高到低1、2、3、4级的专业与课程建设标准

指标体系 (观测点)	专业等级			
	四级 (合格标准)	三级	二级	一级
<b>一、专业设计（体现五个对接）</b>				
1、专业建设规划	科学规范	科学规范	科学规范	科学规范
<b>2、人才培养方案</b>				
行业企业参与度	成立了有行业企业人员参加的专业指导委员会	成立了有行业企业人员参加的专业指导委员会	成立了有行业企业人员参加的专业指导委员会	成立了有行业企业人员参加的专业指导委员会
职业资格证书 对接度	实施了双证书制（在校生无法获取证书的专业除外）	实施了双证书制（在校生无法获取证书的专业除外）	实施了双证书制（在校生无法获取证书的专业除外）	实施了双证书制（在校生无法获取证书的专业除外）
人才培养规格对接岗位需求的 适应度	有准确的与本专业职业面向相适应的规格描述	有准确的与本专业职业面向相适应的规格描述	有准确的与本专业职业面向相适应的规格描述	有准确的与本专业职业面向相适应的规格描述
课程设置对培养规格的支撑度	课程设置能覆盖人才培养规格的要求，实践教学学时比例超过50%。	课程设置能覆盖人才培养规格的要求，实践教学学时比例超过50%。	课程设置能覆盖人才培养规格的要求，实践教学学时比例超过50%。	课程设置能覆盖人才培养规格的要求，实践教学学时比例超过50%。
<b>二、教学团队（合理规划、分配学院现有师资）</b>				
专兼结构（兼职教师占专任教师的比例）	15-20%	15-20%	20-25%	20-25%

**专业分级建设标准（截取部分）**

指标体系 (观测点)	课程等级			
	四级	三级	二级	一级
<b>一、教育思想与课程理念的建设标准</b>				
1、坚持以人为本与立德树人相结合	具有较好的认识性、实践性和人本性	具有较好的认识性、实践性和人本性	具有很好的认识性、实践性和人本性	具有很好的认识性、实践性和人本性
2、坚持学生主体与教师主导相结合	具有较好的认识性、实践性和人本性	具有较好的认识性、实践性和人本性	具有很好的认识性、实践性和人本性	具有很好的认识性、实践性和人本性
3、坚持教学内容与教学实际相结合	具有较好的认识性、实践性和人本性	具有较好的认识性、实践性和人本性	具有很好的认识性、实践性和人本性	具有很好的认识性、实践性和人本性
4、坚持教学目标与教学过程相结合	具有较好的认识性、实践性和人本性	具有较好的认识性、实践性和人本性	具有很好的认识性、实践性和人本性	具有很好的认识性、实践性和人本性
<b>二、教师队伍与团队建设的建设标准</b>				
职称结构（正高职称占比）	1-10%	10-15%	15-20%	20-25%

**课程分级建设标准（截取部分）**



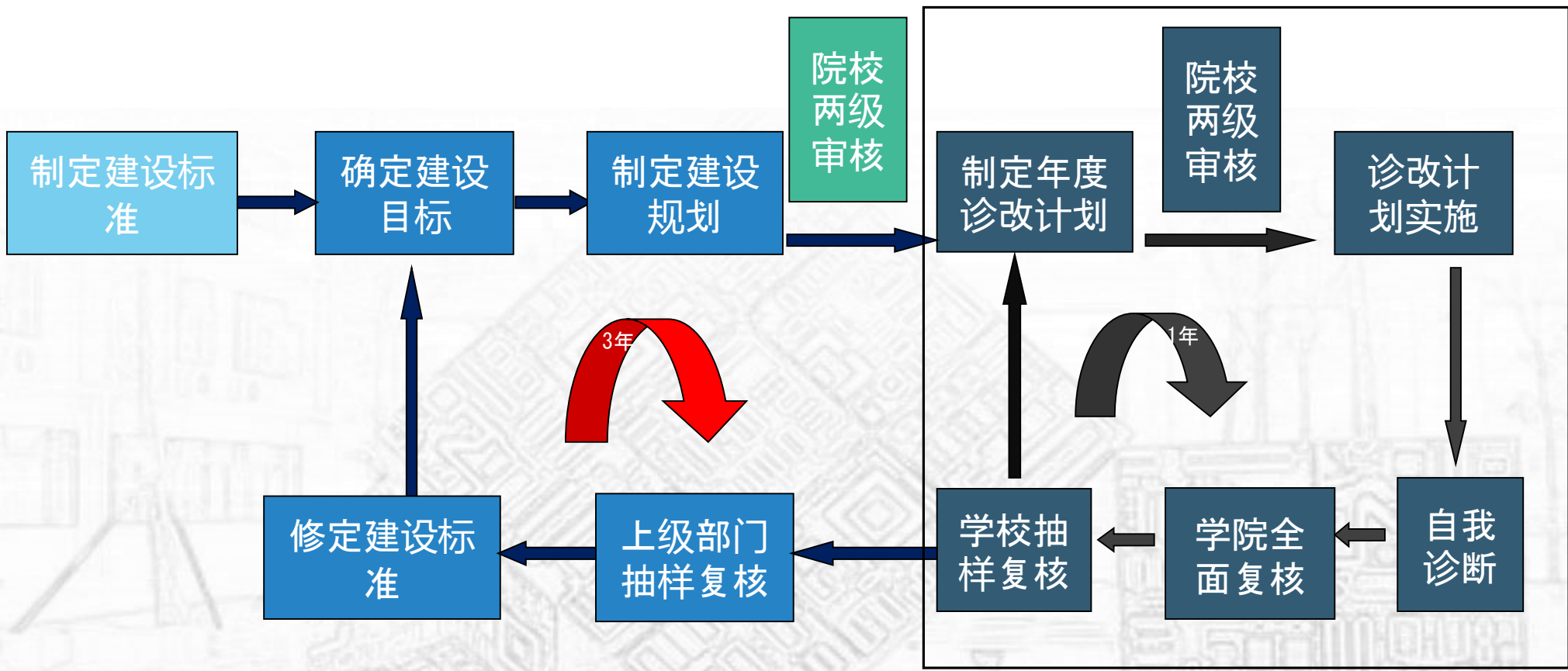


# 3

## 诊改运行

### 分类分级，推进专业与课程建设诊改

- 诊改要素
- 标准支撑
- 诊改流程**
- 数据采集
- 上级审核
- 抽样复核
- 考核实施
- 结果应用





# 3

## 诊改运行

## 分类分级，推进专业与课程建设诊改

诊改要素

标准支撑

诊改流程

▶ 数据采集

上级审核

抽样复核

考核实施

结果应用

诊改要素	支撑数据项及其数据源
<b>一、专业设计（体现五个对接）</b>	
1、专业建设规划	专业建设规划
2、人才培养方案	
行业企业参与度	提供专家委员会、制度、会议等佐证
职业资格证书对接度	提供与专业对应的职业资格证书作证
人才培养规格对接岗位需求的适应度	人才培养方案
课程设置对培养规格的支撑度	人才培养方案
<b>二、教学团队</b>	
专兼结构（兼职教师占专兼职教师的比例）	状态数据平台
双师结构（双师素质教师占本专业专任教师比例）	提供统计表
专业带头人（水平与作用发挥）	提供专业带头人情况及工作总结
培养机制	制度及实施情况
教学团队	提供经教务处审核后的佐证材料
<b>三、课程建设</b>	
课程建设标准等级	提供经教务处审核后的佐证材料
国家级、市级、校级精品课程数量	提供经教务处审核后的佐证材料
<b>四、实践教学</b>	
<b>1、实践条件</b>	
校内外实训基地对教学的支撑度	文本举证、状态数据平台
校外实习基地的稳定性（近三年有协议的校外实习基地接纳本专业本届实习学生的比例）	文本举证、状态数据平台
<b>2、实践教学管理</b>	

### 专业、课程建设诊改数据采集表（截取部分）

诊改要素	支撑数据项及其数据源
<b>一、课程发展定位</b>	
定位级别	除一级和二级外，其余级别由二级学院决定
<b>二、教育思想与课程理念</b>	
坚持以人为本与立德树人相结合	教师年度考核表和二级学院平时考核
坚持学生主体与教师主导相结合	教师年度考核表和二级学院平时考核
坚持教学内容与教学实际相结合	教师年度考核表和二级学院平时考核
坚持教学目标与教学过程相结合	教师年度考核表和二级学院平时考核
课程团队建设标准	提供团队信息与成果资料
<b>四、数字课程建设</b>	
微课建设	提供获奖证书
在线开放课程建设	提供立项文件
<b>五、教学方法与教学手段</b>	
纯在线教学方式	提供教学平台学习数据
混合教学方式	提供教案和教学平台学习互动数据
课程在全国访问量	提供教学平台数据
课程实验、实习的支撑度（实验实习的开出率）	提供证明材料
<b>六、其它教学资源与教学条件</b>	
教材建设	提供教材信息





# 3

## 诊改运行

### 分类分级，推进专业与课程建设诊改

- 诊改要素
- 标准支撑
- 诊改流程
- 数据采集
- 上级审核**
- 抽样复核
- 考核实施
- 结果应用

- 诊改设置
- 目标填报
- 计划填报
- 诊改审核**
  - 专业目标标准审核
  - 专业诊改计划审核
  - 课程建设目标审核
  - 课程教学目标审核
  - 学期课程计划审核
  - 专业目标标准审批
  - 专业诊改计划审批

诊改标准制度 | 诊改控制参数 | 专业建设目标 | 专业目标标准

专业目标审核列表

专业名称	目标年份	专业负责人	评审意见	评审日期	评审结果	评审状态 (保存、提交)	审核者	操作
智能手机软件应用技术	2017	李法平						审核

« 上一页 1 下一页 » 当前 1 / 10 条, 共 1 条

- 目标填报
- 诊改审核**
  - 专业目标标准审核
  - 专业诊改计划审核
  - 课程建设目标审核

课程建设目标 | 课程教学目标 | 专业目标标准

课程建设目标审核列表

课程名称	目标年份	课程负责人	评审意见
Android应用开发	2017	秦毅	

- 诊改设置**
  - 诊改标准制度管理
  - 诊改目标体系管理
  - 诊改控制参数管理
  - 专业建设总目标
  - 课程建设总目标
  - 课程建设-课程添加
  - 目标填报
  - 计划填报
  - 诊改审核

质量主题: 专业建设 查询

目标体系结构

目标体系结构列表 目标体系结构添加 +

编码	标题	备注	等级	操作
0101	一、专业设计目标			修改 废除 添加下级
010101	(一)、专业建设规划 (科学规范)			修改 废除 添加下级
010102	(二)、人才培养方案			修改 废除 添加下级
01010201	1、行业企业参与度			修改 废除 添加下级
01010202	2、职业资格证书对接度			修改 废除 添加下级
01010203	3、人才培养规格对接岗位需求的适应度			修改 废除 添加下级
01010204	4、课程设置对接培养规格的支撑度 (课程体系)			修改 废除 添加下级

二级学院  
教务处审核界面

课程建设目标 | 课程教学目标 | 专业目标标准

课程名称	目标年份	课程负责人	评审意见	评审结果	评审状态 (保存、提交)	审核者	操作
Android应用开发	2017	秦毅					审核

« 上一页 1 下一页 » 当前 1 / 10 条, 共 1 条







# 3

## 诊改运行

## 分类分级，推进专业与课程建设诊改

诊改要素

标准支撑

诊改流程

数据采集

上级审核

抽样复核

考核实施

结果应用

### 关于开展专业与课程诊断与改进复核的通知

#### 各二级学院：

按照教育部办公厅《关于建立职业院校教学工作诊断与改进制度的通知》（教督厅函〔2015〕2号）和《关于印发〈高等职业院校内部质量保证体系诊断与改进实施方案（试行）〉启动相关工作的通知》（教督司函〔2015〕168号）的文件要求，应循“问题导向、自我保证、重在改进”的诊改探索方针，二级学院开展了专业/课程诊断与改进工作，为推进行业/专业/课程建设质量持续提升，学校决定对专业建设和课程建设诊断与改进工作进行专项复核。现将有关专业/课程专项复核工作通知如下：

#### 一、复核对象

二级学院，其中：马克思主义与思政教育学院、国际学院只复核课程教学诊改，培训与继续教育学院不参与此次复核。

#### 二、复核内容

##### （一）专业建设诊改复核内容

1. 专业发展规划
2. 专业人才培养定位
3. 专业建设与教材建设
4. 专业教学团队建设
5. 专业学生职业资格证书与奖项
6. 专业校企合作、实习实训基地建设与社会服务

##### （二）课程教学诊改复核内容

1. 课程设计
2. 资源建设
3. 教学实施

具体复核内容以专业建设/课程教学诊改制度的质量目标、标准及其诊断与改进计划为准。

#### 三、复核流程

##### （一）自我诊断

二级学院针对专业建设和课程教学诊改实施自我诊断，并于1月9日将《专业建设诊改试点工作自我诊断表》、《课程教学诊改试点工作自我诊断表》报质量管理处，具体填报见附件1、附件2。

二级学院填写《课程教学诊改试点工作自我诊断表》，并于1月9日报质量管理处，具体填报见附件3。

##### （二）专家组复核

1. 专业建设诊改复核。复核专家组对专业建设诊改报学院提交的专业建设质量目标、标准及其诊断与改进计划，专业自我诊断表，解决存在问题的标准或阶段成果材料，通过查阅资料或召开座谈会等方式，核实专业自我诊断实际情况，并填写《专业建设诊改试点工作复核表》，具体填报见附件4。

2. 课程教学诊改复核。复核专家组首先根据二级学院提交的《课程教学诊改试点工作自我诊断表》中所列诊改课程，组织学院分别在专业中的A、B、C类课程中各随机抽取一门课程作为复核课程（马克思主义与思政教育学院、国际学院对所有课程实施复核），并明确具体的复核课程在《课程教学诊改试点工作自我诊断表》中注明，具体填报见附件3；然后复核专家组根据学院提交的质量目标、标准及其诊断与改进计划，课程教学自我诊断表，成果佐证材料，通过查阅资料或召开座谈会等方式，核实课程自我诊断实际情况，并填写《课程教学诊改试点工作复核表》，具体填报见附件5。

专家组在核实过程中，将发现的典型经验和存在的问题填写在专业建设/课程教学诊改复核表中的具体意见中，具体填报见附件4、附件5。

##### （三）专家组下进复核结论

专家组根据二级学院专业建设和课程教学诊改提交的资料及核实的情况，集体研究下进复核结论。《专业建设诊改试点工作自我诊断表》和《课程教学诊改试点工作自我诊断表》填报分别见附件6、附件7。

复核结论分为有效、待改进、异常三个等级。根据专业建设/课程教学诊改与改进计划中考核指标中核实为“一致”的项目比例确定：

有效——核实为“一致”的项目比例=80%

待改进——核实为“一致”的项目比例=60%

异常——核实为“一致”的项目比例<60%

#### 四、复核专家

每个二级学院组建1个专业及课程教学诊改复核专家组，院长任专家组组长，专家组成员3人，其中思政学院和物联网学院共同再成立1个专家组，组长由通信工程學院副院长担任，对应用电子专业进行复核，应用电子学院成立的专家组参加通信工程学院的复核，复核采取两个或三个学院互相复核的形式实施，具体分组如下表所示：

小组编号	相互复核分组	工作人员
1	计算机学院、软件学院	钟国祥
2	汽车工程学院、机电学院	张进贤
3	通信工程学院、物联网学院，应用电子学院	叶勇
4	管理學院、财经學院	周艾
5	传媒艺术学院、建筑与材料学院	魏先奎
6	通信工程学院和物联网学院共同组建的专家	
7	马克思主义与思政教育學院、国际學院	周辰

#### 五、复核时间

2017年1月10日下午2:00-6:00。

#### 六、复核结论的应用

1. 全校通报本次复核情况及结论。
2. 质量管理处和教务处处以书面形式向二级学院下达复核结论。

质量管理处、教务处  
2017年1月4日

附件6

### 专业建设诊改试点工作复核意见反馈表

专业名称	所在学院	物联网
物联网应用技术	物联网	
复核结论	有效	
改进意见	1. 凝炼论点是，实现点面结合，突出亮点。 2. 论改点要与高水平创新发展计划及学科十五规划相结合。 3. 表述需进一步明确。	

注：1. 复核结论为有效、待改进、异常，将改进三种，复核一致达到80%的，复核结论为有效；复核一致达到60%以上至79%的，复核结论为待改进；复核一致低于60%的，复核结论为待改进。

物联网学院院长（签字）：张进贤

### 课程教学诊改试点工作复核随机抽样记录表

课程名称	课程设置门数	专业基础课门数	所在学院	专业课门数	课程负责人	是否复核
电子技术基础	28	5	物联网学院	23		
物联网技术概论	A				高小梅	
程序设计基础	B				熊国健	是
服务器管理与维护	B				王玲	
物联网应用系统设计与维护	B				李春玲	
传感技术及应用	B				武新	
移动通信技术应用	B				李婧	
职业技能能力	B				陈家玮	
自动控制技术及应用	B				彭智	
典型无线通信网络技术应用实训	C				熊国健	
嵌入式系统基础及应用	B				黄河清	
物联网系统集成与维护	C				高亮	是
校企（岗前）实习	C				刘玉婧	
物联网工程制图与识图	B				兰飞	
物联网综合布线	B				毛戈	
物联网工程实施与管理	C				王松刚	是
物联网网络设计与维护	B				黄聪	

学院负责人（签字、盖章）：张进贤

物联网学院

2017年1月10日

## 专业与课程诊断与改进抽样复核通知、复核反馈表





# 3

## 诊改运行

### 分类分级，推进专业与课程建设诊改

诊改要素

标准支撑

诊改流程

数据采集

上级审核

抽样复核

**考核实施**

结果应用

2016年下学期**15**个专业和**228**门课程开展了诊改试点，按诊改流程完整运行了一遍。

#### 2017年专业建设分级数量

等级	个数
一级	11
二级	11
三级	15
四级	19
合计	56

#### 2017年课程建设分级数量

等级	门数
一级	12
二级	42
三级	117
四级	625
合计	796





# 3

## 诊改运行

分类分级，推进专业与课程建设诊改

诊改要素

标准支撑

诊改流程

数据采集

上级审核

抽样复核

考核实施

结果应用





# 3

## 诊改运行

### 抓小抓实，推进课程教学诊改

课程教学诊改标准

项目	目标描述	标准课程教学要求	备注（诊改要点）
	课前准备	提前做好相关资料、打开相应设备； 安排组织学生座位相对集中	
语言板书	使用普通话、语速适中、板书规范	使用普通话板书规范	语言、板书是否规范
课堂自律	不迟到、不早退，衣着整洁大方、行为端庄文明，正面引导学生、正面教育学生	达标	课堂自律是否达标
PPT内容	PPT内容不能完全照搬出版社PPT，需要自制增加相关内容	达标	是否达标
课堂纪律	学生认真听课率	80%	
学生出勤	学生出勤率	80%	是否达标
教学资料携带	学生教学资料携带率	80%	是否达标
布置作业	布置精选、分量适当、难易适度的作业，学生书写规范、独立完成	4次	布置作业的具体情况
批改作业	及时批改、分析错误原因、作必要记载，作为评讲和改进教学的依据；精细批改和一般批改；作业评讲、错误纠正	精细批改	批改作业的具体情况
晚自习辅导	大一新生晚自习辅导2次以上、每次辅导2节	2次	针对大一学生上课班级
课后评价	课后反馈学生评价达到4星	4星	

内部质量保证督导







3

# 诊改运行

抓小抓实，推进课程教学诊改





# 3

## 诊改运行

### 抓小抓实，推进课程教学诊改



晨跑



教室统一配置手机袋



学生开展综合素质训练



学生自主学习



教师指导学生上晚自习







# 3

## 诊改运行

## 抓小抓实，推进课程教学诊改

日常教学管理晚自习情况专项复核抽样情况表

日常教学管理诊改工作专项复核抽样结果表 (晚自习情况)					
序号	学院名称	学生出勤率	认真自习的学生比例	指导教师到班率	改进建议
1	管理学院	81.68	92.41		
2	应用电子学院	91.56	93.03		
3	通信工程学院	83.93	82.29		
4	计算机学院	84.59	91.39		1、建议晚自习指导教师全程参与；
5	软件学院	96.26	92.77		2、建议发挥学生干部的主观能动性，协助指导教师维持自习纪律；
6	物联网学院	96.21	86.60		3、建议加强辅导员和专任教师的联系，明确当天晚自习学生的学习任务，辅导员通知学生准备好相关的资料；
7	机电学院	96.31	91.90		4、建议参照财经学院的检查模式，组织学生自我自查；
8	汽车工程学院	92.62	95.56		5、建议指导教师最好为班级的专业教师；
9	财经学院	95.64	91.73		6、建议合班晚自习要有值班教师；
10	建筑与材料学院	90.58	86.47		7、建议如果当天晚上有活动安排的学院，应该提前上报相关职能部门备案。
11	传媒艺术学院	46.15	88.19		
12	马克思主义与思政教育学院				
13	国际学院				
备注	存在的问题： 1、部分班级值班老师未全程指导学生； 2、部分班级班干部未维持好课堂纪律； 3、部分学生学习目的不明确，在课堂玩手机、打游戏或者聊天； 4、部分班级不知道值班老师的身份，不能提前准备好学习资料的准备工作； 5、慕班的专任教师不是所在班级的任课教师或者专业教师； 6、晚自习合班学习纪律没有单独学习纪律好； 7、传媒艺术学院早退情况比较明显。				

抽样专家签名：刘德利 王立红 张思



### 计算机学院日常教学管理复核现场情况



### 随机抽查学生上课携带资料及课堂笔记情况

## 重庆电子工程职业学院文件

重电教〔2016〕33号

### 重庆电子工程职业学院 关于加强日常教学管理工作的通知

#### 校属各部门：

日常教学管理是教学管理的重要组成部分，通过严格规范的日常教学管理要教学质量是学校永恒的主题。近年来，随着学校招生对象的变化和招生规模的扩大，办学条件的相对不足，以及规章制度执行不严等因素，教师教学和学生在学习都出现了一些不容忽视的现象和问题。根据教育部内部质量保证体系诊断与改进工作总体要求，以问题为导向，从本学期开始针对日常教学管理中存在的主要问题逐步进行改进，维护正常的教育教学秩序，提高人才培养质量。现将本学期加强日常教学管理工作的有关事宜通知如下：

关于加强日常教学管理工作的通知文件





# 3

## 诊改运行

### 实施发展性考核，推进6类主体的诊改

诊改要素

诊改流程

数据支撑

标准支撑

案例

考核办法

#### 常规性工作

- 工作计划
- 党建工作
- 宣传思想工作
- 安全稳定工作
- 财务管理工作
- 人事管理工作
- 纪检监察工作

#### 改进性工作

- 管理工作
- 队伍建设
- 服务质量
- 创新发展
- .....

#### 发展性工作

- “十三五”规划下达的年度任务
- 创新发展行动计划下达的年度任务
- 党政工作要点下达的年度任务

#### 常规性工作

- 党建工作
- 教学工作
- 科研工作
- 师资队伍建设
- 财务执行情况
- 资产管理
- 学团工作
- 招生就业
- 合作发展
- 安全稳定

#### 改进性工作

- 教学建设
- 师资队伍建设
- 学生综合素质培养
- 科研与社会服务
- 招生就业
- .....

#### 发展性工作

- “十三五”规划下达的年度任务
- 创新发展行动计划下达的年度任务
- 党政工作要点下达的年度任务

### 职能部门诊改要素

### 二级学院诊改要素







# 3

## 诊改运行

实施发展性考核，推进6类主体的诊改

诊改要素

诊改流程

数据支撑

标准支撑

案例

考核办法

### 常规性工作

- 德
- 能
- 勤
- 绩
- 廉
- 岗位职责

### 改进性工作

- 政治素养
- 履职能力
- 决策力
- 执行力
- 担当精神
- 工作作风
- .....

### 发展性工作

- 个人需求
- 学历职称
- 改革创新
- 能力拓展
- 干部帮带
- “十三五”规划年度任务
- 创新发展行动计划年度任务
- 党政工作要点下

### 干部诊改要素

### 常规性工作

- 思想素质
- 职业素养
- 教育教学
- 科研应用
- 社会服务
- 交流培训

### 改进性工作

- 思想素质
- 职业素养
- 教育教学
- 科研应用
- 社会服务
- 交流培训

### 发展性工作

- 个人发展
- 组织发展
- 基于岗位职责的个人奖励

### 教师诊改要素





# 3

## 诊改运行

实施发展性考核，推进6类主体的诊改

诊改要素

诊改流程

数据支撑

标准支撑

案例

考核办法

### 常规性工作

- 德
- 能
- 勤
- 绩
- 廉

### 改进性工作

- 基本素质改进
  - 德
  - 能
  - 勤
  - 廉
- 岗位职责改进
  - 工作思路
  - 工作方法
  - 工作流程
  - 工作内容

### 发展性工作

- 个人发展
- 组织发展
- 基于岗位职责的个人奖励

## 职员、辅导员诊改要素

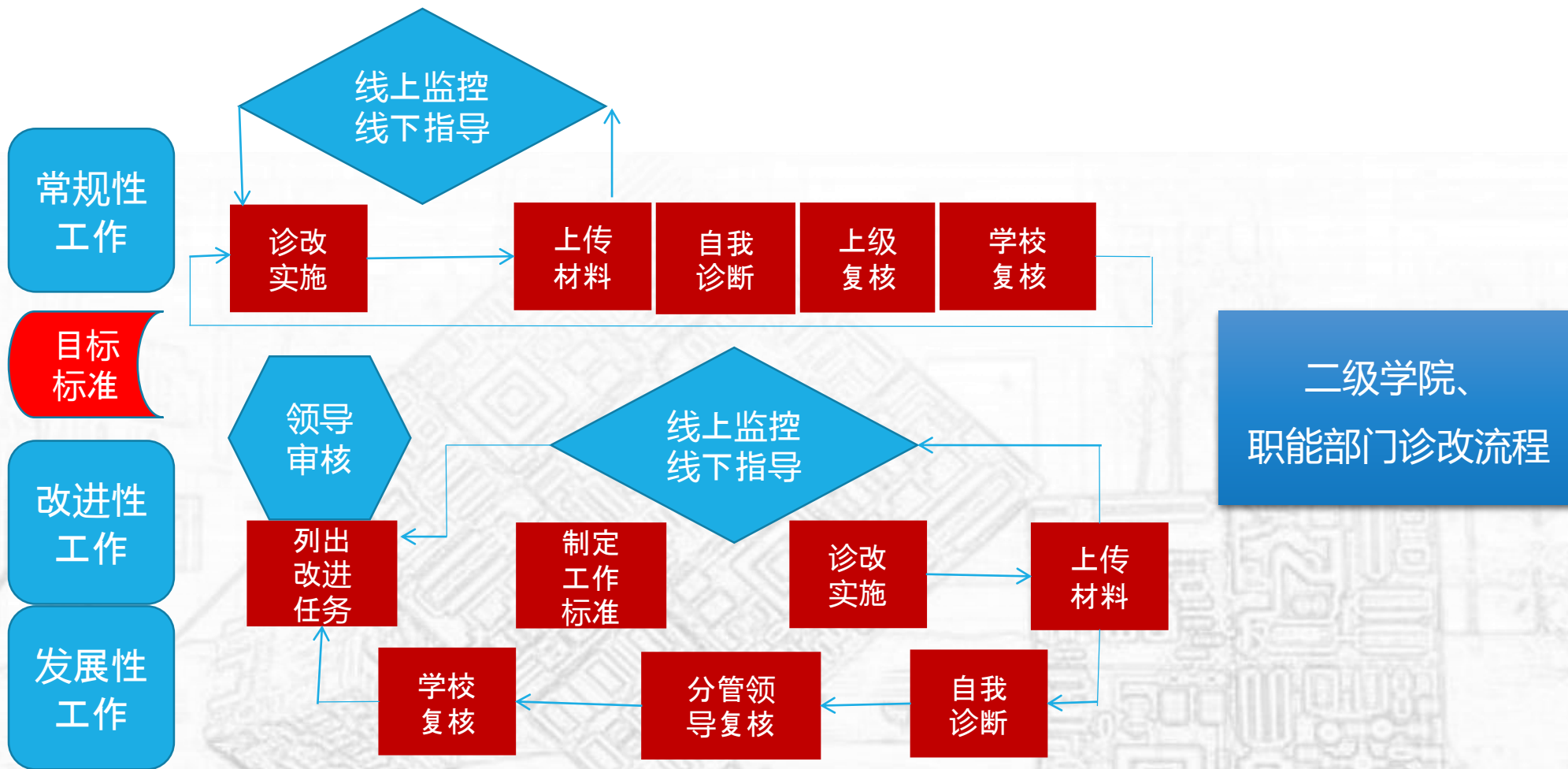




# 3

## 诊改运行

实施发展性考核，推进6类主体的诊改





# 3 诊改运行

## 实施发展性考核，推进6类主体的诊改



牵头部门	信息	服务需求方	服务结束反馈
教务处	教学设备维修服务	教师	教务处
党委学生工作部	特殊学生资助服务	学生	党委学生工作部
基建后勤处	学生宿舍维修服务	学生	基建后勤处
	校园环境卫生服务	教师、学生	
信息化处	网络服务	教师、学生	信息化处
保卫处	学校安全保障服务	教师、学生	保卫处
党政办公室	服务未落实	教师、学生	服务提供方
.....			

### 职能部门服务过程信息采集

牵头部门	信息源	信息	信息提供
党政办公室	职能部门	工作标准	职能部门、二级学院
	职能部门	基本标准	职能部门
	职员	职员质量事故	党政办公室
人力资源处	职员	职员出勤	考勤系统
	教师	教学工作量没有达到基本标准	教务系统
	教师	科研工作量没有达到基本标准	科研管理系统
	专业建设团队	专业师资队伍没有达到基本标准	人力资源处
	教师	师资培训没有达到基本标准	人力资源处

### 职能部门管理过程信息采集（部分）

序号	类别	数据项	数据源	
1	师资队伍 建设	生师比	人力资源系统	
2		教授占比	人力资源系统	
3		博士占比	人力资源系统	
4		双师双能 教师占比	人力资源系统	
5		校级教学团队数	教改管理系统	
6		市级教学团队数	教改管理系统	
7		国家级 教学团队数	教改管理系统	
8		国家技术能手数	人力资源系统	
9		校级教学名师	人力资源系统	
10		市级教学名师	人力资源系统	
11		国家级教学名师	人力资源系统	
12		师资队伍 培训人次	人力资源系统	
13		专业建设	一级专业数	诊改信息平台
14			二级专业数	诊改信息平台
15			三级专业数	诊改信息平台
16			专业建设诊改率	诊改信息平台
17			新专业建设数量	诊改信息平台

### 二级学院诊改采集数据（部分）







# 3 诊改运行

## 实施发展性考核，推进6类主体的诊改

诊改要素

诊改流程

数据支撑

**标准支撑**

案例

考核办法

序号	类别	标准	责任部门	备注
	师资队伍	师资队伍建设标准	人力资源处	
	教学建设	专业分级建设标准	教务处	
		课程分级建设标准		
	监督控制	内部质量保证督导工作细则	质量管理处	
		教学差错与教学事故认定及处理办法		
	学生工作	学生综合素质培养标准	党委学生工作部	

### 二级学院诊改工作标准体系

序号	类别	标准	责任部门	
1	职责标准	部门职责	党委组织统战部 人力资源处	
2		岗位职责		
3	基本标准	流程标准	本部门	
4		数据标准		
5		技术标准		
6		保障标准		
7		记录标准		
8		服务标准		
9		工作任务管理标准		
10		材料标准		
11		干部标准		党委组织统战部
12		职员标准		人力资源处
13	发展标准	干部发展标准	党委组织统战部	
14		职员发展标准	人力资源处	
15	考核标准	管理工作考核标准	本部门	
16	管理标准	科研成果认定与计分标准	科研与发展规划处	
17		社会服务认定与计分标准		
18		科研与社会服务工作量标准		
19	管理标准	党建工作标准	党委组织统战部	
20		宣传思想工作标准	党委宣传部	
21		安稳工作标准	保卫处	
22		财务管理标准	计划财务处	
23		人事管理标准	人力资源处	
24		纪检监察工作标准	纪检监察处	
25		工会工作标准	工会	
26		教学成果认定与统计标准	教务处	
27	管理标准	学校、职员获奖认定与统计标准	党政办公室	
28		维修流程标准	基建后勤处	

### 职能部门诊改工作标准体系





# 3

## 诊改运行

## 实施发展性考核，推进6类主体的诊改

诊改要素

诊改流程

数据支撑

标准支撑

案例

考核办法

### 三、发展性工作诊改模板（二级学院）

序号	项目	任务	目标	标准	诊改计划				上传材料	自我诊断	上一级复核	抽样复核	年度考评
					现状	问题	措施	考核标准					
1	十三五发展规划	1. 以产教融合联盟为载体的产学研用一体化创新创业平台建设	建设创新创业平台	调研行业企业20家；完成需求分析调研，形成需求规格说明书；入驻众创空间，组建师生项目开发团队，开发团队人数达10人；开发创新创业平台；初步上线试运行。	积极对接企业，初步达成构建产教融合联盟条件	当前软件学院乃至学校在创新创业软件平台上无切实可行的载体	加大市场调研，对接企业，进行平台需求调研分析；组织人员形成建设团队，并安排专项经费保障项目开发	调研企业不低于20家，形成行业调研报告1份、需求规格说明书1份；项目入驻众创空间，完成项目策划方案1份；上线项目软件1套并试运行。					
2	创新行动计划	1. 《移动应用开发》市级骨干专业建设	行业企业参与度、人才培养规格对接岗位需求的适应度达到一级专业要求。	走访调研不低于10家校企单位；校企合作协数量不低于10家，构建是适应于专业群岗位需求的人才规格标准。	已成立专业建设指导委员会，校企合作企业数量2家，定岗实习和校外实训基地仅10个。完成了人才培养规格分析。	行业参与度不高，校企合作数量和顶岗实习单位不足，人才培养基本技能和综合素质规格有待优化。	组织安排教师进行行业调研和学校交流；加大问卷调查力度；推进校外顶岗实习和实训基地建设工作。	问卷调查数量不低于50份；走访企业和高校不低于10家；形成人才需求调研报告1份。					
2	创新行动计划	1. 《移动应用开发》市级骨干专业建设	资源建设、学生获奖达到二级专业要求。	本专业所开设专业课程3门及以上达到三级建设标准，学生技能大赛获取市级一等奖的成绩，争取进入国赛。	在建11门资源课程，学生大赛曾获得市级二等奖。	已有资源数量少，课程的脚本和设计及制作需优化；学生获奖未进入市级一等奖，难以获得国赛资格。	组建课程建设团队，科研改革项目形成全程监督支持机制；构建大赛长效培训机制；绩效方案中体现相关奖励。	构建资源库课程5门，其中3门达到三级标准；获得市级一等奖奖项；完成相关机制建设和运行。					
2	创新行动计划	2、物流信息技术现代学徒制试点项目	紧扣企业需求，建立人才培养方案及动态调整机制。并依托项目建设骨干课程。	1、形成每年固定的招生、招工以及联合培养模式。 2、形成2-3门具有省部级影响力的骨干课程。 3、建立行业指导委员会，形成人才培养方案的动态调整机制。	2018年招生。目前正在寻找合作企业、签订合作协议，梳理合作岗位，初步制定培养方案。在建一门精品课。	(1) 需要联系物流信息技术合作企业 (2) 需要和已经签约的企业探讨联合培养模式和人才培养方案 (3) 结合岗位需求，开发相关课程资源	发展具备相同岗位技能或类似岗位技能的合作企业，探索较好的联合培养模式；针对联合培养过程中的部分共同、通用且具有持续性的课程，提前进行课程建设和储备。	1、完成招生、招工以及联合培养方案的制定。 2、建立行业指导委员会，形成人才培养方案的动态调整机制。					
2	创新行动计划	3、软件建设现代学徒制试点	经过3年实践，逐步建立起政府引导、行业参与、社会支持，企业和职业院校核双主体育人的现代学徒制。	(1) 实现招生工作一体化 (2) 制定人才培养方案 (3) 制定考核标准 (4) 建立评价机制 (5) 完善管理制度	已与11家企业签订框架协议，并完成了招生工作，接下来需实施招工工作和培养方案的制定。	由于合作企业较多，各企业人才培养方向不同，急需研制一个求同存异的培养机制和人才培养方案。另一方面需要调动企业的热情。	请企业提交人才培养路线至学校汇总，求同存异后形成人才培养方案初稿，然后召集企业研讨人才培养方案。	与企业联合培养的合作协议；人才培养方案；课程标准、学生、学校和企业三方培养协议；企业招工协议；经费管理办法等相关文档。					

一、常规性工作诊改模板（二级学院）

二、改进性工作诊改模板（二级学院）

三、发展性工作诊改模板（二级学院）

一、常规性工作诊改模板（二级学院）

二、改进性工作诊改模板（二级学院）

三、发展性工作诊改模板（二级学院）





# 3

## 诊改运行

## 实施发展性考核，推进6类主体的诊改

诊改要素

诊改流程

数据支撑

标准支撑

案例

考核办法

### 重庆电子工程职业学院职能部门诊改模板(常规性)

部门	职责流程	标准	上传佐证材料
党政办公室	部门工作职责 —— 主要工作流程	工作计划标准	上传部门工作总结
		党政工作标准(党政办)	上传党政工作资料
		党建工作标准(组织统战部)	上传党建工作资料
		宣传思想工作标准(宣传部)	上传宣传思想工作资料
		安全稳定工作标准(保卫处)	上传安全稳定工作资料
		财务管理标准(财务审计处)	上传财务管理资料
		工会工作标准(工会)	上传工会工作资料
		纪检监察工作标准(纪检监察处)	上传纪检监察工作资料
党委组织部	部门工作职责 —— 主要工作流程	工作计划标准	上传部门工作总结
		党政工作标准	上传党政工作资料
		党建工作标准	上传党建工作资料
		宣传思想工作标准	上传宣传思想工作资料
		安全稳定工作标准	上传安全稳定工作资料
		财务管理标准	上传财务管理资料
		工会工作标准	上传工会工作资料
		纪检监察工作标准	上传纪检监察工作资料

### 重庆电子工程职业学院职能部门诊改模板(改进性)

部门	目标(2016-2018)	标准(2017)	诊改计划			
			当前现状	存在问题	整改措施	考核标准
党政办公室	改进性工作	1. 全面提高会议管理质量(严格会议议题申报流程;提高会议决策效率;强化会议决策督导)	<p><b>当前现状:</b> 会议议题申报不规范,导致会前准备不充分,单次会议议题偏多,会议时间过长等。</p> <p><b>存在问题:</b> 一是议题提出单位没有和关联部门或分管领导会商;二是没有提前申报议题,而是在开会期间临时增加;三是没有按照规范要求提交议题材料。</p> <p><b>整改措施:</b> 一是没有会商和分管领导签字的议题不收;二是没有会议议题资料(包括汇报摘要)的议题不收;三是临时增加议题无特殊情况不上会。</p> <p><b>考核标准:</b> 1. 议题签字环节有遗漏的情况全年不超过5次; 2. 议题电子、纸质材料不全的情况全年不超过5个; 3. 无特殊情况,临时上会等不规范上会的议题全年不超过5个。</p>			
		2. 进一步规范公务接待、公务用车	<p><b>当前现状:</b> 公务接待标准不清晰;二级部门对公务接待流程不熟悉;公务接待不规范问题偶有发生。</p> <p><b>存在问题:</b> 二级部门对公务接待管理办法执行度不够;接待后相关审批单、合同等资料归档不及时。</p> <p><b>整改措施:</b> 1. 修订《重庆电子工程职业学院国内公务接待管理办法》,规定接待标准,陪同人数等; 2. 向各二级单位发布国内公务接待工作流程图,指导二级单位熟悉办事流程; 3. 党政办及时归档相关接待材料。</p> <p><b>考核标准:</b> 1. 全年无公务接待超标、违规情况发生; 2. 如实记录学校每次公务接待,所有接待资料和信息齐全; 3. 年末制作公务接待手册,作为年终总结。</p>			

### 重庆电子工程职业学院职能部门诊改模板(发展性)

部门	目标(2016-2018)	标准(2017)	诊改计划			
			当前现状	存在问题	整改措施	考核标准
党政办公室	发展性工作	扩大校友工作覆盖面	<p><b>当前现状:</b> 校友工作初见成效,但在校友数据收集整理、校友分会管理上还有改进空间。</p> <p><b>存在问题:</b> 校友分会分布不全面;毕业校友信息收集滞后。</p> <p><b>整改措施:</b> 广泛联系校友,成立新的校友分会;持续更新校友信息数据库,每年将毕业生信息收集整理,同时通过qq群和微信群联系老校友。</p> <p><b>考核标准:</b> 1. 新成立1-2个校友分会; 2. 持续更新校友信息数据库,每年更新校友数据6000条以上。</p>			
		初步完成职能部门质量诊改工作	<p><b>当前现状:</b> 学校作为教育部内部质量诊改工作试点单位,2017年要初步建立具有“重电”特色的内部质量诊改体系。</p> <p><b>考核标准:</b> 1. 完成党政办内部质量诊改工作; 2. 牵头完成职能部门考核标准; 3. 牵头落实职能部门常规性、改进性和发展性工作设计; 4. 初步完成职能部门诊改指标体系设计; 5. 配合完成职能部门诊改平台开发。</p>			







# 3 诊改运行

## 实施发展性考核，推进6类主体的诊改



考核内容	权重划分	考核主体	计分办法	计分权重
常规性工作	70%	职能部门	依照上一级复核、学校抽样复核和自我诊断结果计分，若自我诊断为完成，且上一级复核和学校抽复核均为一致的，按该项分值满分计分；若自我诊断为部分完成，且上一级复核和学校抽复核均为一致的，按该项分值的60%计分；若自我诊断为未完成，且上一级复核和学校抽复核均为一致的，该项按0分计；若自我诊断为完成，且上一级复核为不一致的，按该项分值的50%减分；若自我诊断为完成，且上一级复核为一致，但学校抽复核均为不一致的，按该项分值的100%减分；每发现1处，且对实施上一级复核的职能部门，在其常规性考核总分中减0.1分。	100%
改进性工作	30%	学校领导	依照对改进性工作的综合判断及上一级复核、学校抽样复核和自我诊断结果计分，若自我诊断为完成，且上一级复核和学校抽复核均为一致的，按分值的85-95%（优）或75-84%（良）计分；若自我诊断为部分完成，且上一级复核和学校抽复核均为一致的，按分值的60-74%（中）或10-59%（差）计分；若自我诊断为未完成，且上一级复核和学校抽复核均为一致的，该项按0分计；若自我诊断为完成，且上一级复核为不一致的，按该项任务所占比例分值的50%减分；若自我诊断为完成，且上一级复核为一致，但学校抽复核均为不一致的，按该项任务所占比例分值的100%减分。	40%
		职能部门	同上	30%
		二级学院	同上	30%
发展性工作	单列，总分100分	学校领导	同上	40%
		职能部门	同上	30%
		二级学院	同上	30%

### 职能部门发展性考核方案

考核内容	权重划分	考核主体	计分办法	计分权重
常规性工作	70%	职能部门	依照上一级复核、学校抽样复核和自我诊断结果计分，若自我诊断为完成，且上一级复核和学校抽复核均为一致的，按该项分值满分计分；若自我诊断为部分完成，且上一级复核和学校抽复核均为一致的，按该项分值的60%计分；若自我诊断为未完成，且上一级复核和学校抽复核均为一致的，该项按0分计；若自我诊断为完成，且上一级复核为不一致的，按该项分值的50%减分；若自我诊断为完成，且上一级复核为一致，但学校抽复核均为不一致的，按该项分值的100%减分；每发现1处，且对实施上一级复核的职能部门，在其常规性考核总分中减0.1分。	100%
改进性工作	30%	学校领导	依照对改进性工作的综合判断及上一级复核、学校抽样复核和自我诊断结果计分，若自我诊断为完成，且上一级复核和学校抽复核均为一致的，按分值的85-95%（优）或75-84%（良）计分；若自我诊断为部分完成，且上一级复核和学校抽复核均为一致的，按分值的60-74%（中）或10-59%（差）计分；若自我诊断为未完成，且上一级复核和学校抽复核均为一致的，该项按0分计；若自我诊断为完成，且上一级复核为不一致的，按该项任务所占比例分值的50%减分；若自我诊断为完成，且上一级复核为一致，但学校抽复核均为不一致的，按该项任务所占比例分值的100%减分。	50%
		职能部门	同上	50%
发展性工作	单列总分100分	学校领导	同上	50%
		职能部门	同上	50%

### 二级学院发展性考核方案







# 3 诊改运行

## 实施发展性考核，推进6类主体的诊改

诊改要素

诊改流程

数据支撑

标准支撑

案例

考核办法

考核内容	权重划分	考核主体	计分办法	计分权重
常规性工作	70%	学校领导 中干 部门员工 职工代表	学校领导、中干、所在部门职员、教职工代表在平台上进行民主测评打分，占干部年度常规性考核权重 <b>25%</b> 。	
		党政办 组织部门	根据平台纪实赋分，占干部年度常规性考核权重 <b>10%</b> ，上一级复核、学校抽样复核和自我诊断结果不一致的，按该项分值的 <b>50%</b> 减分	
		党政办 纪检部门	根据平台纪实赋分，若出现违反廉政纪律事项，一票否决并依规追责和处理。占干部年度常规性考核权重 <b>5%</b> ，上一级复核、学校抽样复核和自我诊断结果不一致的，按该项分值的 <b>50%</b> 减分	
		二级部门考核 主体	干部所在部门年度考核得分的 <b>60%</b> 作为干部实绩得分计入，占干部年度常规性考核权重 <b>60%</b>	
改进性工作	30%	学校领导	依照对改进性工作的综合判断及上一级复核、学校抽样复核和自我诊断结果计分，若自我诊断为完成，且上一级复核和学校抽复核均为一致的，按分值的 <b>85-95%</b> （优）或 <b>75-84%</b> （良）计分；若自我诊断为部分完成，且上一级复核和学校抽复核均为一致的，按分值的 <b>60-74%</b> （中）或 <b>10-59%</b> （差）计分；若自我诊断为未完成，且上一级复核和学校抽复核均为一致的，该项按 <b>0</b> 分计；若自我诊断为完成，且上一级复核为不一致的，按该项任务所占比例分值的 <b>50%</b> 减分；若自我诊断为完成，且上一级复核为一致，但学校抽复核均为不一致的，按该项任务所占比例分值的 <b>100%</b> 减分。	
		中干	同上	
		部门人员	同上	
发展性工作	单列，总分	学校领导	同上	
		中干	同上	

### 干部发展性考核方案

考核内容	权重划分	考核主体	计分办法	计分权重
常规性工作	70%	学院负责人	依照上一级复核、学校抽样复核和自我诊断结果计分，若自我诊断为完成，且上一级复核和学校抽复核均为一致的，按该项分值满分计分；若自我诊断为部分完成，且上一级复核和学校抽复核均为一致的，按该项分值的 <b>60%</b> 计分；若自我诊断为未完成，且上一级复核和学校抽复核均为一致的，该项按 <b>0</b> 分计；若自我诊断为完成，且上一级复核为不一致的，按该项分值的 <b>50%</b> 减分；若自我诊断为完成，且上一级复核为一致，但学校抽复核均为不一致的，按该项分值的 <b>100%</b> 减分；每发现 <b>1</b> 处，且对实施上一级复核的职能部门，在其常规性考核总分中减 <b>0.1</b> 分。	
		教研室负责人	同上	
改进性工作	20%	学院负责人	依照对改进性工作的综合判断及上一级复核、学校抽样复核和自我诊断结果计分，若自我诊断为完成，且上一级复核和学校抽复核均为一致的，按分值的 <b>85-95%</b> （优）或 <b>75-84%</b> （良）计分；若自我诊断为部分完成，且上一级复核和学校抽复核均为一致的，按分值的 <b>60-74%</b> （中）或 <b>10-59%</b> （差）计分；若自我诊断为未完成，且上一级复核和学校抽复核均为一致的，该项按 <b>0</b> 分计；若自我诊断为完成，且上一级复核为不一致的，按该项任务所占比例分值的 <b>50%</b> 减分；若自我诊断为完成，且上一级复核为一致，但学校抽复核均为不一致的，按该项任务所占比例分值的 <b>100%</b> 减分。	
		教研室负责人	同上	
发展性工作	10%	学院负责人	同上	

### 教师发展性考核方案





# 3 诊改运行

## 实施发展性考核，推进6类主体的诊改

诊改要素

诊改流程

数据支撑

标准支撑

案例

考核办法

考核内容	权重划分	考核主体	计分办法	计分权重
常规性工作	70%	分管、联系校领导	依照上一级复核、学校抽样复核和自我诊断结果计分，若自我诊断为完成，且上一级复核和学校抽复核均为一致的，按该项分值满分计分；若自我诊断为部分完成，且上一级复核和学校抽复核均为一致的，按该项分值的 <b>60%</b> 计分；若自我诊断为未完成，且上一级复核和学校抽复核均为一致的，该项按 <b>0</b> 分计；若自我诊断为完成，且上一级复核为不一致的，按该项分值的 <b>50%</b> 减分；若自我诊断为完成，且上一级复核为一致，但学校抽复核均为不一致的，按该项分值的 <b>100%</b> 减分；每发现 <b>1</b> 处，且对实施上一级复核的职能部门，在其常规性考核总分中减 <b>0.1</b> 分。	
		部门负责人	同上	
改进性工作	20%	分管、联系校领导	依照对改进性工作的综合判断及上一级复核、学校抽样复核和自我诊断结果计分，若自我诊断为完成，且上一级复核和学校抽复核均为一致的，按分值的 <b>85-95%</b> （优）或 <b>75-84%</b> （良）计分；若自我诊断为部分完成，且上一级复核和学校抽复核均为一致的，按分值的 <b>60-74%</b> （中）或 <b>10-59%</b> （差）计分；若自我诊断为未完成，且上一级复核和学校抽复核均为一致的，该项按 <b>0</b> 分计；若自我诊断为完成，且上一级复核为不一致的，按该项任务所占比例分值的 <b>50%</b> 减分；若自我诊断为完成，且上一级复核为一致，但学校抽复核均为不一致的，按该项任务所占比例分值的 <b>100%</b> 减分。	
		部门负责人	同上	
发展性工作	10%	部门负责人	同上	

### 职员发展性考核方案

考核内容	权重划分	考核主体	计分办法	计分权重
常规性工作	70%	分管校领导	依照上一级复核、学校抽样复核和自我诊断结果计分，若自我诊断为完成，且上一级复核和学校抽复核均为一致的，按该项分值满分计分；若自我诊断为部分完成，且上一级复核和学校抽复核均为一致的，按该项分值的 <b>60%</b> 计分；若自我诊断为未完成，且上一级复核和学校抽复核均为一致的，该项按 <b>0</b> 分计；若自我诊断为完成，且上一级复核为不一致的，按该项分值的 <b>50%</b> 减分；若自我诊断为完成，且上一级复核为一致，但学校抽复核均为不一致的，按该项分值的 <b>100%</b> 减分；每发现 <b>1</b> 处，且对实施上一级复核的职能部门，在其常规性考核总分中减 <b>0.1</b> 分。	
		学工部	同上	
		二级学院	同上	
改进性工作	20%	分管校领导	依照对改进性工作的综合判断及上一级复核、学校抽样复核和自我诊断结果计分，若自我诊断为完成，且上一级复核和学校抽复核均为一致的，按分值的 <b>85-95%</b> （优）或 <b>75-84%</b> （良）计分；若自我诊断为部分完成，且上一级复核和学校抽复核均为一致的，按分值的 <b>60-74%</b> （中）或 <b>10-59%</b> （差）计分；若自我诊断为未完成，且上一级复核和学校抽复核均为一致的，该项按 <b>0</b> 分计；若自我诊断为完成，且上一级复核为不一致的，按该项任务所占比例分值的 <b>50%</b> 减分；若自我诊断为完成，且上一级复核为一致，但学校抽复核均为不一致的，按该项任务所占比例分值的 <b>100%</b> 减分。	
		学工部	同上	
		二级学院	同上	
发展性工作	10%	学工部/二级学院	同上	

### 辅导员发展性考核方案





# 3

## 诊改运行

以综合素质学分认定为抓手，推进学生诊改

### 诊改要素

数据支撑

标准支撑

考核办法

#### 六讲

- 讲纪律
- 讲学习
- 讲健康
- 讲诚信
- 讲文明
- 讲团结

#### 五步

- 不迟到
- 不早退
- 不旷课
- 不晚归
- 不迷网

#### 发展性工作

- 各类比赛、荣誉
- 第二课堂
- 社会实践
- 学历提升
- 创新创业
- 与自身发展相关的证书

### 学生诊改要素





# 3

## 诊改运行

以综合素质学分认定为抓手，推进学生诊改

诊改要素

数据支撑

标准支撑

考核办法

序号	数据项	数据来源	动态/静态	关键/非关键
1	课程成绩	教务系统	动态	关键
2	是否取得职业资格证书	教务系统	动态	关键
3	是否按时缴纳学费	财务收费系统	动态	关键
4	学生迟到	上课考勤系统	动态	关键
5	学生旷课	上课考勤系统	动态	关键
6	学生早退	上课考勤系统、视频系统	动态	关键
7	是否晚归	学生管理系统	动态	关键
8	各类比赛、荣誉	学生管理系统	动态	关键
9	学生借阅图书量	学生借阅系统	动态	关键







# 3

## 诊改运行

### 以综合素质学分认定为抓手，推进学生诊改

诊改要素

数据支撑

标准支撑

考核办法

六讲	讲纪律	政治纪律	1、学生认真参加班级团组织生活以及学院的各项活动，缺席一次扣2分。2、党员（预备党员）认真参加组织生活以及各项学习，缺席一次扣2分。
		法律法规	2、遵守国家法律法规，违反者按照相关法律法规以及《高等学校学生管理规定》进行扣分。
		校规校纪	严格遵守校规校纪；受到校纪校规处理予以扣分，通报批评扣1分，警告扣2分，严重警告扣2分，记过扣3分，留校察看扣5分。
	讲学习	专业知识	专业课程按照《学生手册》学分制学籍管理实施细则执行。一门课程有补考及格扣2分，重修一门扣4分。
		各类比赛、荣誉	院级比赛按照3、2、1分值积分，校级比赛按照5、3、2、1分值计分。市际比赛按照7、5、4、3、分值计分。国家级比赛按照10、8、7、6分值计分。世界级的比赛加15分。获奖荣誉获得者按照院级、校级、市级、国家级分别加1、3、5、8加分。行业协会组织的比赛由教务处、科研处、学工部共同认定加分。评为文明寝室院级成员加2分，校级加4分。同一项比赛按照最高分认定。
		第二课堂	1、担任学生专业社团第一负责人并策划开展各项社团活动者加6分；担任学生非专业社团第一负责人并策划开展各项社团活动者加3分；参加学校各类学生社团，按非专业和专业社团一学期分别加1分、2分；获市级优秀学生社团称号的其负责人和社团成员分别加2分、1分。2、担任学生干部市级8分，校级加6分，院级加4分，班级加2分，干事加1分。3、代表班级参加院系活动加3分，校级活动5分，市级及以上10分。4、寝室室长加2分。4、校运动队队员加2分。
		社会实践	参加社会实践（三下乡、假期带薪实习、毕业实习）加2分；市级先进个人或市级及以上优秀实践论文作者加5分；校级优秀个人或优秀实践论文作者加2分；撰写实践论文者加2分。同一荣誉按最高级别加分，不重复累计。注册成为志愿者加2分，参加志愿者活动一次加4分。
	讲健康	身体健康	体育课合格，不合格一学期扣2分。体质健康测试合格，不合格扣2分。
		心理健康	一学期无异常心理行为，修完心理健康课拿到相应的学分。未拿到相应学分者扣2分。
	.....		
讲团结	日常行为	应该做到团结同学，有明显不利于团结的行为扣3分。	
	集体观念	各类集体受到院、校、市、国家等各级表彰的，成员分别加2、3、5、8分，干部另外加3-5分；	
五不	不晚归	参见学校《学生手册》学生宿舍管理条例执行，具体以门禁系统和学工部通报数据为准。晚归一次扣0.5分，夜不归宿者一次扣2分。	
	不迷网	坚持周一至周五9:00--11:30、14:00--16:30、19:00--21:00期间不打网络游戏，就寝时间前停止上网。不上不健康的网站和不健康的网络直播。有违反者一次扣1分。	

学生综合素质认定标准（部分）





# 3

## 诊改运行

### 以综合素质学分认定为抓手，推进学生诊改

诊改要素

数据支撑

**标准支撑**

考核办法

### 文科专业学生综合素质发展标准

常规性标准	思想政治	1、热爱祖国，维护四项基本原则，拥护党的路线、方针、政策，不参与任何有损祖国尊严、荣誉、利益和危害社会秩序的活动； 2、政治上积极上进，自觉学习马列主义和中国特色社会主义理论，关心时事，积极参加政治学习和相关活动，自觉加强政治修养。
	道德品质	1、自觉维护社会公德，在公共场所举止文雅，文明礼貌，爱护公物，敢于同不良行为作斗争； 2、谦虚谨慎，乐于助人，办事公道； 3、热爱劳动，热心公益，讲文明，讲卫生，爱护环境，不奢侈浪费。
	基本行为规范	具有良好的学习生活习惯，详见《学生日常行为规范——六讲五不》要求。
改进性标准	专业课学习	年度专业必修课和专业选修课的考核成绩不及格门数不超过2门，补考后全部及格。
	职业技能竞赛	获得国家部委以及行业协会认定的证书
	学科竞赛	积极参加相应学科竞赛，获得相应奖项。
	文体艺术竞赛	参加各级各类文体艺术竞赛获奖，包括国家级、市级、校级部门组织或认可的艺术展演或竞赛、各级各类体育竞技比赛、辩论赛、校级综合素质型的竞赛活动。
	就业与创新创业	1、参加或负责各类大学生创新创业项目； 2、参加各类大学生创新创业比赛并获奖。
	社会工作	担任各类学生干部，能够履行工作职责、按质按量完成工作任务。
发展性标准	社会实践	1、积极参加政府部门组织的志愿服务活动，学校大型活动志愿服务或参加学校、学院组织的社会公益活动； 2、积极撰写的调查报告、实践报告获奖； 3、大学期间有与本专业的相关的实习经历或工作经历。
	工科思维培养	积极参加理工科类选修课学习或开展理工类书籍自学。
	学历提升	专衔本
	美学修养	引导学生加强美学修养
	个人发展目标清晰	制定三年的个人发展规划（每一学期有措施、有效果）





# 3

## 诊改运行

### 以综合素质学分认定为抓手，推进学生诊改

诊改要素

数据支撑

标准支撑

考核办法

### 工科专业学生综合素质发展标准

常规性标准	思想政治	<ol style="list-style-type: none"> <li>1、热爱祖国，维护四项基本原则，拥护党的路线、方针、政策，不参与任何有损祖国尊严、荣誉、利益和危害社会秩序的活动；</li> <li>2、政治上积极上进，自觉学习马列主义和中国特色社会主义理论，关心时事，积极参加政治学习和相关活动，自觉加强政治修养。</li> </ol>
	道德品质	<ol style="list-style-type: none"> <li>1、自觉维护社会公德，在公共场所举止文雅，文明礼貌，爱护公物，敢于同不良行为作斗争；</li> <li>2、谦虚谨慎，乐于助人，办事公道；</li> <li>3、热爱劳动，热心公益，讲文明，讲卫生，爱护环境，不奢侈浪费。</li> </ol>
	基本行为规范	具有良好的学习生活习惯，详见《学生日常行为规范——六讲五不》要求。
改进性标准	专业课学习	年度专业必修课和专业选修课的考核成绩不及格门数不超过2门，补考后全部及格。
	职业技能学科竞赛	<ol style="list-style-type: none"> <li>1、获得国家部委以及行业协会认定的证书</li> <li>2、本专业相应课程学习后，明白相应工作原理并具备较强的实践操作能力。</li> </ol>
	文体艺术竞赛	积极参加相应学科竞赛，获得相应奖项。
	科技学术活动	<ol style="list-style-type: none"> <li>1、积极参加课外科技活动并获奖；</li> <li>2、在公开出版的合法学术刊物发表专业学术论文。</li> </ol>
	就业与创新创业	<ol style="list-style-type: none"> <li>1、获国家发明专利；</li> <li>2、参加或负责各类大学生创新创业项目；</li> <li>3、参加各类大学生创新创业比赛并获奖。</li> </ol>
	社会工作	担任各类学生干部，能够履行工作职责、按质按量完成工作任务。
	社会实践	<ol style="list-style-type: none"> <li>1、积极参加政府部门组织的志愿服务活动，学校大型活动志愿服务或参加学校、学院组织的社会公益活动；</li> <li>2、积极撰写的调查报告、实践报告获奖；</li> <li>3、大学期间有与本专业的相关的实习经历或工作经历。</li> </ol>
发展性标准	文科思维培养	积极参加人文艺术类选修课学习或自学相应的人文类书籍。
	学历提升	专衔本
	美学修养	引导学生加强美学修养
	个人发展目标清晰	制定三年的个人发展规划（每一学期有措施、有效果）





# 3

## 诊改运行

以综合素质学分认定为抓手，推进学生诊改

诊改要素

数据支撑

标准支撑

考核办法

### 综合素质学分认定标准占比

年级	占比	学分
一年级	40%	4
二年级	40%	4
三年级	20%	2
合计	100%	10

学生诊改按照综合素质学分认定标准认定后，以学年为单位计分，总分达到**10分**方可毕业。







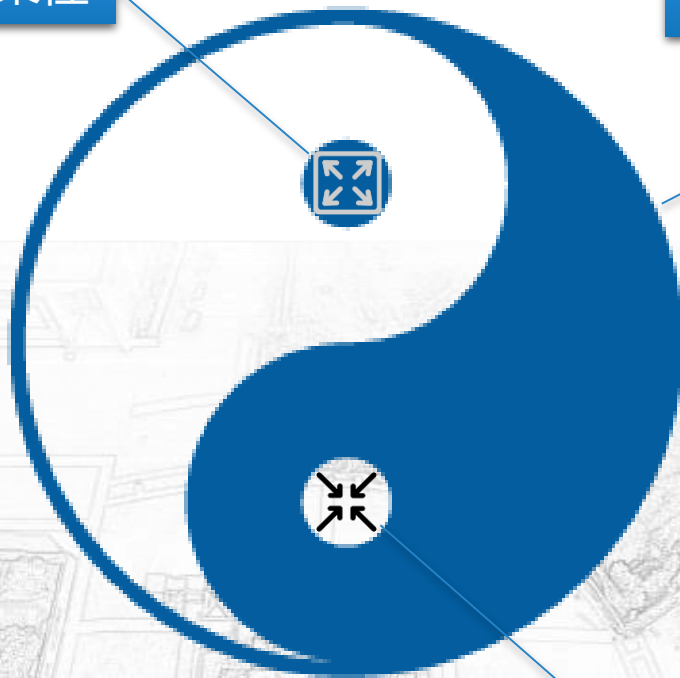
# 4

## 主要特色

### (一) 刚性与柔性结合

改进性工作：柔性

发展性工作：刚柔相济



**柔性需求**：以问题为导向，自主提出改进任务  
**刚性要求**：根据整体发展的需要和诊改主体的基本职责，下达重大建设项目和基本工作任务

常规性工作：刚性





# 4

## 主要特色

### (二) 自律与他律结合



**自律**：自主制定相应的目标、标准和诊改计划，自我诊断

**他律**：上级审核诊改计划，上级复核自我诊断，诊改信息反馈与预警，内部质量保证督导的现场指导





# 4

## 主要特色

### (三) 线上与线下结合



**线上**：信息共享、信息反馈、  
信息预警

**线下**：内部质量保证行政督导、  
内部质量保证专家督导







5

## 初步成效

### (一) 质量意识明显增强

## 通过统一诊改思想，质量意识明显增强



学校邀请杨应崧、樊至光、邱均平等教授到校做报告







# 5

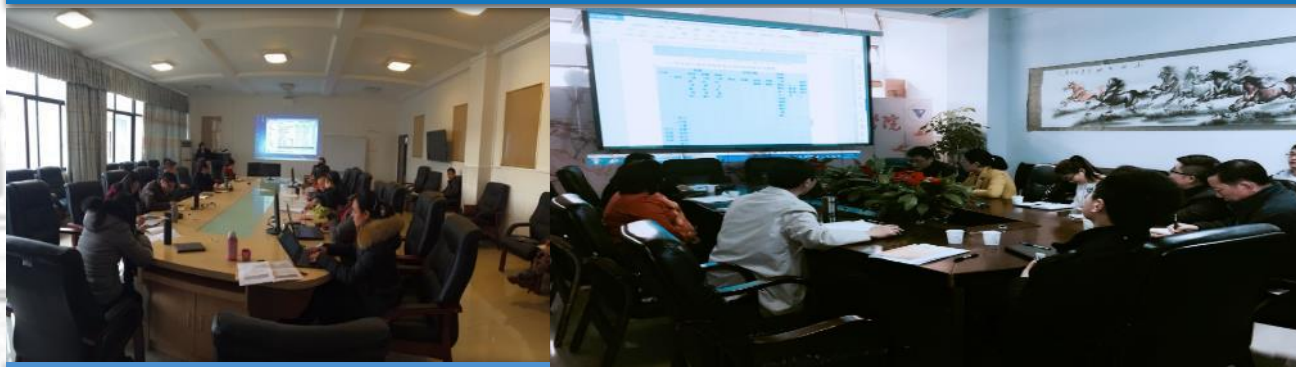
## 初步成效

### (一) 质量意识明显增强

### 通过统一诊改思想，质量意识明显增强



### 分层组织10类诊改操作培训



### 诊改工作研讨会30余场





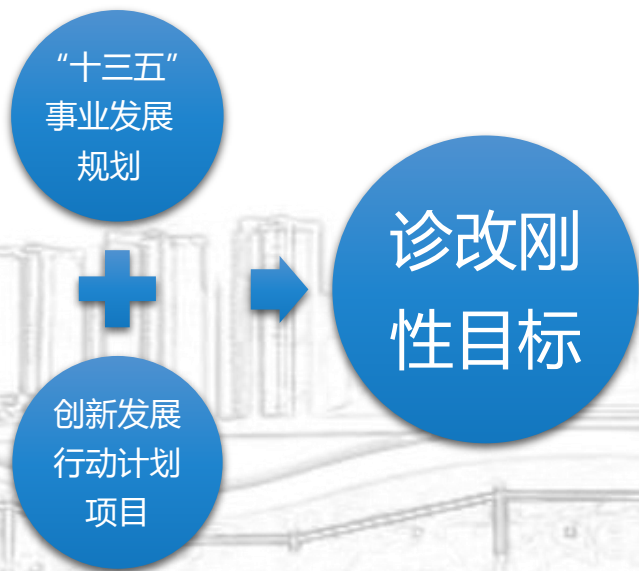
# 5

## 初步成效

### (二) 重大项目落实落地

### 通过诊改工作实施，重大项目落实落地

学校将“十三五”规划和创新发展行动计划，按年度分解到具体部门，落实到具体人头，作为诊改主体的刚性要求。



13. 重庆电子工程职业学院“十三五”高职创新发展行动计划项目任务表

编号	任务、项目名称	具体落地的任务、项目名称	负责部门	负责人	完成时间	拟建设经费	
XM-1	骨干专业建设	工业机器人技术	机电学院	王春光	2018年	270万	合计
		云计算技术与应用	计算机学院	李蔚		225万	3055万
		信息安全与管理	计算机学院	鲁先志		215万	
		物联网应用技术	物联网学院	陈良		270万	
		通信系统运行管理	通信工程学院	代才翊		215万	
		移动通信技术	通信工程学院	林勇		265万	
		应用电子技术	应用电子学院	夏西泉		225万	
		电子信息工程技术	应用电子学院	王正勇		250万	
		移动应用开发	软件学院	李法平		230万	
		汽车制造与装配技术	汽车工程学院	张俊峰		250万	
		建筑智能化工程技术	建筑与材料学院	杨张利		260万	
		电子商务专业	管理学院	黄志平		220万	





# 5

## 初步成效

### (三) 建设思路更加明晰

## 通过专业课程诊改，建设思路更加明晰

以 **标准** 为 ，**思** 更清晰。

2016年下学期实施了**15个**专业建设诊改试点，今年启动了所有**56个**专业、**796门**课程建设诊改。

附件3

课程教学诊改试点工作复核随机抽样记录表

专业名称：通信工程设计与监理		所在学院：通信工程学院			
课程设置门数	26	专业基础课门数	7	专业课门数	19
	课程编号	课程名称	课程类型	课程负责人	是否复核
	1201027	工程项目管理	A	张慧敏	
	1201046	通信工程设计制图	B	张祥丽	
	1202031	LTE(4G)组建与维护	B	江敏	
	1201040	移动通信技术	A	代才莉	是
课程教学诊改试点课程	1260002	电路基础	B	贺利娜	
	1260017	电子工艺实训	C	张海燕	
	1202014	光传输设备开局与维护	B	李方健	
	1201015	宽带接入网技术	B	王波	
	1260014	数字与数据通信	B	周英	
	1260043	通信工程实施	B	徐东	
	1260045	通信电源及维护	B	闫海烈	
	.....	.....	.....	.....	.....

注：1. 复核前二级学院报送至质量管理处，其中“是否复核”由复核专家组产生随机抽样课程后填写；  
 2. 由复核专家根据二级学院提供的诊改课程清单分类A、B、C类课程分别编号，由二级学院代表随机抽取各1门课程产生随机抽样课程。

学院负责人（签字、盖章）：

2017年1月9日

学校抽样复核抽样复核课程教学诊改实例







5

# 初步成效

## (四) 教风学风明显好转

### 通过课程教学诊改，教风学风明显好转



学习秩序明确规范  
课外学习更主动



学生晚归大量减少  
学风明显好转



学生出勤明显提高



教师更加注重教学规范



教师更加注重教学组织



教师更加注重课外辅导







# 5

## 初步成效

### (五) 内涵建设成果丰硕

## 通过发展性考核，内涵建设成果丰硕

市级骨干专业**12**个

市级专业教学资源库**5**个

市级教改项目**9**个

龚小勇

杨宪福荣获国家特殊津贴



陈良获全国技术能手称号



代才莉获重庆市高校微课教学比赛一等奖





# 5

## 初步成效

### (五) 内涵建设成果丰硕

权威核心期刊发表高质量论文**767篇**

立项市级以上纵向科研课题**36项**

国家授权专利与软件著作权**228项**，其中发明专利**11项**



众创空间“重电众创E家”被国家科技部认定为“国家级众创空间”

**第十一届中国大学生年度人物**

指导单位：中央宣传部、教育部、共青团中央、人民日报社  
主办单位：人民网、大学生杂志社、中国大学生在线、光明日报社、教育部

第十一届中国大学生年度人物获奖名单  
(名单以姓氏笔画为序)

序号	姓名	学校
1	马天琛	电子科技大学
2	王佳明(男)	清华大学
3	叶沈皓(女)	浙江大学
4	安卡尔江·艾尼瓦尔(维吾尔)	新疆大学
5	李军(土家)	中南民族大学
6	杨成兴	重庆电子工程职业学院
7	张晨苏	南开大学
8	陈韵钰(女)	复旦大学
9	范天成	厦门大学
10	黄鸣阳	南京航空航天大学

杨成兴作为唯一高职院校学生荣获“第十届中国大学生年度人物”称号







5

## 初步成效

(五) 内涵建设成果丰硕

荣获“2015-2016特步中国大学生校园足球联赛（高职组）”全国冠军

学生在中国大学生跆拳道锦标赛中获得竞技单项冠军

2016届毕业生初次就业率为**96.34%**，创业率为**3.27%**，  
人才培养质量稳步上升。





2017年5月

以发展性考核为抓手，推进内部质量保证体系建设与运行

重庆电子工程职业学院



# 谢谢大家



重庆电子工程职业学院

CHONGQING COLLEGE OF ELECTRONIC ENGINEERING